

# SKI-CLUB GOTTMADINGEN e.v.

Saison 2021 / 2022





# Nähe ist einfach.



[sparkasse-engo.de](https://sparkasse-engo.de)

**Persönlich, online oder mobil – immer für Sie da!**

Wenn's um Geld geht



**Sparkasse  
Engen-Gottmadingen**

# VORWORT

Liebe Mitglieder,  
Liebes Team,  
Liebe Freunde des Ski-Clubs,

am 17. November 1961 wurde der Ski-Club gegründet. Der Verein existiert also schon seit 60 Jahren. In dieser Zeit hat der Verein vieles erlebt und es ist stets gelungen mit jedem Wandel Schritt zu halten. In der Vereinsgeschichte gab es viele tolle Erlebnisse und Ereignisse aber manchmal auch schwierigere Zeiten. Die letzten Jahre waren geprägt von einem rasanten Wachstum. Wir haben uns gefreut über das überwältigende Interesse und waren motiviert den Verein stetig zu entwickeln.

Aber einen Winter wie den Letzten gab es noch nie. Ein toller und sehr schneereicher Winter ohne Vereinsaktivitäten. Die Pandemie hatte uns alle im Griff und das Vereinsleben kam fast vollständig zum Erliegen.

Vielen Dank für Eure Vertrauen in den Ski-Club und Eure Treue. Wir sind zuversichtlich, dass wir die kommende Saison Euch wieder wie gewohnt ein abwechslungsreiches Programm anbieten können und wir hoffen, dass dies auf Euer Interesse stösst und wir uns alle wieder beim gemeinsamen Wintersport treffen können.

Natürlich beobachten wir weiterhin die Entwicklung und sind bemüht entsprechend unser Angebot zu gestalten, damit Eure und unsere Gesundheit gewahrt bleibt und wir viel Spass im Schnee haben werden.

Sehnsüchtig, hoffnungsvoll und voller Vorfreude schauen wir auf die kommende Wintersaison.

Bis dahin wünsche ich Euch viel Spaß beim Lesen der Broschüre – bleibt Gesund!

Gunter Stadlbauer  
1. Vorstand

## IMPRESSUM

### Herausgeber:

Ski-Club Gottmadingen e.V.  
Hauptstraße 26  
78244 Gottmadingen

### Gesamtverantwortung:

Gunter Stadlbauer 1. Vorstand  
Hans-Peter Fichtner 2. Vorstand

### Verantwortung für den Inhalt:

Claudia Kipker-Preyß, Thomas Büchner, Matthias Ludolph, Walter Hägele, Alexander Oni, Gunter Stadlbauer, Ralf Fürst, Yvette Ilg, Hans-Peter Fichtner, Kathrin Reischmann, Andrea Reitze, Niklas Fischer, Lars Kroschewski, Frank Stauder, Wouter van Essen, Madeleine Messelem, Lilo Raible, Carina Ruh, Raphael Auer

### Layout:

Lucca Auer

### Verteilung und Anzeigenteil:

Thomas Büchner

Das Winterprogramm des Ski-Club Gottmadingen wird mit einer Auflage von 1.000 Exemplaren in Gottmadingen und den Ortsteilen verteilt.

Erfüllungsort und Gerichtsstand ist Singen.

### Geschäftsstelle

bikestore Gottmadingen  
Hauptstraße 26  
78244 Gottmadingen

Tel. 0 77 31 / 97 63 44

### Öffnungszeiten:

Montag-Freitag  
09.00 - 12.30 Uhr  
14.30 - 18.00 Uhr  
Mittwochnachmittag geschlossen  
Samstag 09.00 - 12.30 Uhr

Hier könnt Ihr Eure Anmeldung zu den einzelnen Veranstaltungen des Vereins tätigen, sowie Liftkarten für Elm kaufen.

[www.skiclub-gottmadingen.de](http://www.skiclub-gottmadingen.de)

# INHALT

## ALLGEMEIN

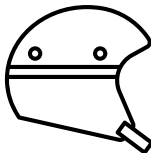
- 6 / Werte & Prinzipien
- 8 / Wir nehmen Abschied
- 10 / Covid-19 Hilfe für Betroffene
- 18 / Übungsleiter & Betreuer
- 20 / Ski- & Snowboardschule
- 22 / Ausbildung & Nachwuchs
- 32 / Kursklassen & Kursgebühren
- 46 / Skigymnastik
- 50 / Wusstet Ihr eigentlich, dass...
- 52 / Vorstand
- 54 / Saisonkalender 21/22

## WINTER

- Einweisung 2021 \ 11
- MädelsTag \ 12
- MännerEvent \ 13
- CLÖBriders \ 14
- Rückblick SkiSpaß \ 16
- SkiSpaß 2022 \ 17
- Telemarschule \ 24
- Kathrins Weltcup Saison 2020/21 \ 26
- Langlaufschule \ 28
- Kurstage 2022 \ 30
- Snowboard-Kindi \ 31
- BilgerCup 2022 \ 34
- Rückblick Workshop-WE \ 36
- Workshop-WE \ 37
- JugendSpezial \ 39
- Ski-Safari in den Dolomiten \ 40
- Saisonabschlussfahrt 2022 \ 43

## SOMMER

- 44 / Sommerferienprogramm
- 48 / Wasserski & Wakeboarden
- 49 / Sommerfest 2022



Bei den Schneeveranstaltungen des Ski-Club Gottmadingen gilt für alle Teilnehmer und Übungsleiter eine Helmpflicht




Ski-Club Gottmadingen e.V.  
Sparkasse Engen-Gottmadingen  
BIC SOLADES1ENG  
IBAN DE42692514450008005233



Beitrittserklärung und weitere Informationen unter

[www.skiclub-gottmadingen.de](http://www.skiclub-gottmadingen.de)

 Werde Fan auf Facebook  
[facebook.com/scgottmadingen](https://facebook.com/scgottmadingen)

 Folge uns auf Instagram  
[@skiclubgottmadingen](https://@skiclubgottmadingen)



# Winter-SPORT GESCHÄFT

Wegen zu viel  
**ONLINE-SHOPPING**  
**GESCHLOSSEN**



**Noch schnell die Ski in den Service bringen?**



# WERTE & PRINZIPIEN

## BREITENSSPORT

## WOHLERGEHEN

## AUSBILDUNG

## SICHERHEIT

### **Den BREITENSSPORT fördern!**

Wir haben uns dem Breitensport verpflichtet. Vorstandschaft, Schneesportschule sowie alle Helfer und Betreuer sind bestrebt, allen Mitgliedern und Teilnehmern ein umfangreiches Angebot zu bieten, um den Wintersport bei allen Zielgruppen zu fördern. Die sportlichen und außersportlichen Angebote werden stets an dem Entwicklungsstand der teilnehmenden Kinder, Jugendlichen und Erwachsenen ausgerichtet. Kinder- und jugendgerechte Programme und Methoden werden eingesetzt. Wir sind stets bestrebt, den Kindern, Jugendlichen und Erwachsener gerechte Rahmenbedingungen für sportliche und außersportliche Angebote zu schaffen und wir bieten allen Teilnehmern ausreichende Selbst- und Mitbestimmungsmöglichkeiten.

### **Die AUSBILDUNG im Fokus!**

Ein hohes Ausbildungsniveau ist uns wichtig. Die Vorstandschaft fördert und unterstützt Aus- und Weiterbildungsmöglichkeiten der Schneesportschule. Es ist unser Bestreben, alle Kinder, Jugendliche und Erwachsene sowie alle Vereinsmitglieder und Teilnehmer entsprechend dem individuellen Entwicklungsstand nach neuester Technik und Methodik zu unterrichten. Wir wollen Vorbild für alle Teilnehmer sein, stets das Einhalten von Regeln, Vorgaben und Vorschriften, sowie zwischenmenschliches Verhalten vermitteln und

nach dem Gesetz des Fair Plays handeln. Wir tragen Sorge dafür, dass die Regeln der jeweiligen Sportart eingehalten werden. Insbesondere übernehmen wir eine positive und aktive Vorbildfunktion.

### **Das WOHLERGEHEN Aller!**

Ein faires und respektvolles Verhalten innerhalb und außerhalb des sportlichen Angebots ist uns wichtig. Kinder, Jugendliche und Erwachsene werden daher bei ihrer Selbstverwirklichung zu angemessenem sozialen Verhalten anderen Menschen gegenüber angeleitet. Wir werden die Persönlichkeit jeden Kindes, Jugendlichen und Erwachsenen achten und dessen Entwicklung unterstützen. Die individuellen Empfindungen zu Nähe und Distanz, die Intimsphäre und die persönliche Schamgrenzen jedes Teilnehmers sowie anderen Vereinsmitgliedern werden respektiert. Wir respektieren die Würde jedes Kindes, Jugendlichen und Erwachsenen und versprechen, alle Menschen, unabhängig ihrer sozialen, ethnischen und kulturellen Herkunft, Weltanschauung, Religion, politischer Überzeugung, sexueller Orientierung, ihres Alters oder Geschlechts, gleich und fair zu behandeln und erwarten dies auch von allen Mitgliedern und Teilnehmern. Diskriminierung, Ausgrenzung und jede Form der Gewalt, sei es physischer, psychischer oder sexueller Art werden nicht geduldet und notwendige Maßnahmen werden umgehend eingeleitet.



## Der SICHERHEIT verpflichtet!

Wintersport ist ein Outdoor-Sport. Die Gefahren auf der Piste, Loipe und im alpinen Gelände sind allgegenwärtig.

Wir legen großen Wert auf Sicherheit, Unfallvermeidung und Prävention und sind stets bestrebt, dies soweit zumutbar und möglich zu gewährleisten. Unsere Schneesportschule muss die aktuellen Regeln und Standards zur Sicherheit im Wintersport kennen und diese den Kinder, Jugendlichen, Erwachsenen sowie allen Vereinsmitgliedern und Teilnehmern bewusst machen und deren Einhaltung gewährleisten.

Wir gehen als Vorbild voran und respektieren stets die Sicherheitsvorschriften und weisen andere auf diese hin.

## Wahrung unserer WERTE & PRINZIPIEN

Die WERTE & PRINZIPIEN des Ski-Club Gottmadingen e.V. sind verpflichtend für alle Mitglieder der Vorstandschaft und Schneesportschule sowie für alle Helfer und Betreuer bei Veranstaltungen des Ski-Clubs.

Die WERTE & PRINZIPIEN werden jedem Mitglied der Vorstandschaft und Schneesportschule geschult und jeder bestätigt mit seiner Unterschrift, dass beim Engagement im Verein das Handeln auf diesen WERTEN & PRINZIPIEN basiert.

Alle sonstigen Mitglieder und Teilnehmer sind angehalten die WERTE & PRINZIPIEN des Ski-Club Gottmadingen bei allen Aktivitäten zu respektieren und sich entsprechend zu verhalten.

Es besteht große Verantwortung und Sorgfaltspflicht im Umgang mit den WERTEN & PRINZIPIEN. Sie sollen dazu beitragen, dass der Verein bei seinen Mitgliedern und Teilnehmern den Breitensport fördert. Das persönliche Wohlergehen jedes Einzelnen, hohe Sicherheits- und Ausbildungsstandards sind dabei entscheidende Faktoren.

Jeder verpflichtet sich einzugreifen, wenn in seinem Umfeld gegen die WERTE & PRINZIPIEN verstoßen wird. Insbesondere der Schutz von Kindern und Jugendlichen steht dabei an erster Stelle. Verstöße müssen gemeldet werden. Wir wollen jeden ermutigen, auch Verdachtsmomente zu melden, damit Verstöße frühzeitig erkannt und sinnvolle Maßnahmen eingeleitet werden. Dafür hat der

Ski-Club ein Gremium eingerichtet, welches diese Meldungen diskret und konsequent untersucht und bei nachweisbaren Verstößen angemessene Maßnahmen einleitet. Wir wollen alle motivieren, bei Bedarf das persönliche und vertrauliche Gespräch zu suchen.

## Du hast beim Ski-Club Gottmadingen Verstöße gegen diese WERTE & PRINZIPIEN festgestellt?

Dann melde Dich bei uns! Wir helfen Dir weiter! Du hast verschiedene Ansprechpartner um dies zu melden:

### Ansprechpartner

#### Ski-Club Gottmadingen e.V.



Thomas Büchner  
Mobil 0174 / 97 52 603  
t.buechner@skiclub-gottmadingen.de



Steffi Renz  
Tel. 07732 / 89 18 580  
s.zwing@skiclub-gottmadingen.de

#### Badische Sportjugend im BSB Freiburg e.V.

Chris Ott  
Tel. 0761 15246-37  
ott@bsj-freiburg.de

Marcel Drayer  
Tel. 0761 15247-32  
drayer@bsj-freiburg.de

**Heizungsbau • Badsanierung**  
Meisterbetrieb  
**Alfred Ruh GmbH**  
Heizungen • Sanitär • Solar  
Gottmadingen  
Heilsbergweg 3  
Telefon 0 77 31 / 7 11 27  
Fax 0 77 31 / 7 39 67  
[www.ruh-shk-gottmadingen.de](http://www.ruh-shk-gottmadingen.de)



# WIR NEHMEN ABSCHIED

**Werner Hohloch** war Brauereimeister bei Bilger und wurde am Abend der Vereinsgründung zum zweiten Vorstand gewählt. 10 Jahre hat sich Werner in diesem Amt für den Verein eingesetzt.

Werner war begeisterter Alpinist und Wanderer und so hat er in den 60er und 70er Jahren den Ski-Club auch zum großen Wanderverein gemacht. In dieser Zeit gab es neben dem Winterprogramm auch eine eigene Broschüre für das Sommerprogramm. Werner zeichnete sich aus, tolle Touren zu planen und zu führen. Das Interesse war groß und viele schlossen sich den Touren an. Nicht nur Wandern sondern auch Rad- und Kanutouren fanden statt.



Der DSV bot im Rahmen seines sportlichen Programms auch Tourenwettbewerbe an. Ab 1968 nahm unter Werners Leitung auch der Ski-Club daran teil. Schon im ersten Jahr erfreute sich der Verein über den 10. Platz. Die beste je erreichte Punktzahl lag 1974 bei 11'259 Punkten (1km Strecke = 1 Punkt; 100 Höhenmeter = 2 Punkte) Dies reichte für einen hervorragenden 13. Platz innerhalb des Deutschen Skiverbandes.

Aber natürlich engagierte sich Werner auch bei der Kinderskifreizeit, organisierte zahlreiche Vereinsfeste, Stammtische und Kegelabende. In der Amtszeit von Werner wuchs der Verein kontinuierlich von 71 Mitglieder bis über 400 Mitglieder an.

Am 10. Dezember 2020 ist Werner im Alter von 93 Jahren verstorben.





## *Telemark ist das Skifahren im alten Stil!*

**Dagmar Köppen** war sofort von dieser Technik begeistert. Nachdem Dagmar zum ersten Mal mit freier Ferse die Skipiste eroberte, wurden die alpinen Skier abgeschafft. Winter, Berge und Schnee waren die großen Leidenschaften von Dagmar. Es kam vor, dass es für Dagmar nur 3 Monate im Jahr ohne Wintersport gab: Vom Opening auf dem Gletscher (bevorzugt das Stubaital) im Oktober bis zur Sântisabfahrt im Juni.



Vom Wintersport war sie kaum abzuhalten und so war sie ein bekanntes Gesicht in der Telemarkgemeinde international. Sämtliche Telemarktreffen in Deutschland, Schweiz, Österreich und Italien gehörten zum festen Programm. Selbst Telemarken in Japan hat sie nicht ausgelassen. Aber es ging Dagmar nicht nur um die Geselligkeit, sie hatte stets einen sportlichen Anspruch. So war beim Telemarktreffen im Kleinwalsertal schon früh Renntraining angesagt und natürlich war die Teilnahme an den deutschen Meisterschaften obligatorisch. Und das nicht ohne Erfolge!

Beim Ski-Club hat sie nicht nur vielfach die Telemarkmeisterschaft gewonnen, 2019 war sie sogar die schnellste Frau auf der Rennstrecke und lies auf Telemarkskiern selbst die alpinen Skifahrer hinter sich.

Von 2016 bis 2018 leitete Dagmar in der Schneesportschule die Abteilung Telemark.

Dagmar war eine Kämpferin und ihre langjährige Krankheit hat sie sich weder anmerken, noch hat sie sich von ihrer Leidenschaft dem Wintersport abhalten lassen. Alle Kräfte waren schließlich aufgebraucht. Am 2. Mai 2021 ist Dagmar im Alter von 51 Jahren viel zu früh verstorben.



# ANMERKUNG ZU COVID-19

Der Ski-Club hat die vergangene Saison mit viel Optimismus und Motivation geplant. Wir haben bei jeder Veranstaltung individuell die Lage analysiert und kurzfristig entschieden. Wir waren bestrebt, Lösungen zu finden, dass gemeinsamer Wintersport möglich ist, ohne die Gesundheit von Euch und uns zu gefährden. Schlussendlich war die Analyse der Situation stets die, dass wir auf Aktivitäten verzichten mussten. Das ist uns allen sehr schwer gefallen. Die größte Belohnung für ein ehrenamtliches Engagement ist natürlich, wenn die Aktivität stattfindet und wir gemeinsam Sport und Spass haben. Diese Belohnung wurde uns verwehrt. Nichtsdestotrotz starten wir mit ungebremsten Optimismus in die kommende Winter-Saison. Wir werden aber weiterhin die aktuelle Lage kurzfristig analysieren und - soweit sinnvoll - Maßnahmen ergreifen, dass Eure und unsere Gesundheit nicht gefährdet wird.

Die Einhaltung aller geltenden Verordnungen von Deutschland, aber auch im Austragungsland unserer Veranstaltungen, sind und bleiben obligatorisch. Wir sind zuversichtlich und freuen uns sehr, Euch wieder in den Bergen beim gemeinsamen Wintersport zu treffen.

## Ansprechpartner



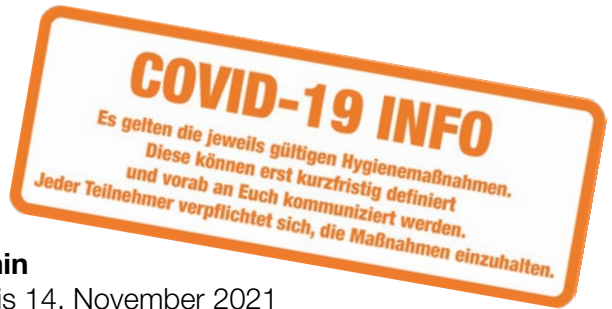
Gunter Stadlbauer  
Mobil 0172 / 23 63 598  
[g.stadlbauer@skiclub-gottmadingen.de](mailto:g.stadlbauer@skiclub-gottmadingen.de)

# BLEIBT GESUND!





# EINWEISUNG 2021



Liebe Ski-, Snowboard- und Telemark-Freunde,

wir laden Euch ein, die Wintersaison auf dem Stubai-er Gletscher, dem „Königreich des Schnees“, zu eröffnen. Das größte Gletscher-Skigebiet Österreichs bietet uns 110 km präparierte Pisten und 100% Schneegarantie.

Die Dresdner Hütte hat sich letztes Jahr als perfekte Unterkunft direkt an der Piste (Mittelstation 2.308m) erwiesen, und wird deswegen auch in diesem Jahr wieder für zwei Nächte unsere Heimat werden.



Unsere Übungsleiter nutzen das Wochenende, um von DSV-Ausbildern auf die anstehende Saison vorbereitet zu werden. Ihr könnt Euch nach Belieben auf dem Gletscher austoben.

**Preis inkl. Ausbildung**  
**316 € Komplettpreis**

### Auf-/Abschläge

- 30 € Gültige DSV-Card „INST“
- 40 € Selbstfahrer
- 50 € keine Ausbildung
- +12 € Doppelzimmer

### Leistungen

- Übernachtung mit Halbpension
- 2,5 Tage Skipass
- Busfahrt ab/ bis Gottmadingen

### Termin

12. bis 14. November 2021

### Ort

Neustift, Stubaital

### Unterkunft

Dresdner Hütte auf 2.308 m Höhe bei der Mittelstation Mutterberg 253, 6167 Neustift im Stubaital

**Die Übernachtung ist mehrheitlich im Mehrbettzimmer.**

### Abfahrt

Am 12. November um 6.30 Uhr (pünktlich!) Parkplatz Goldbühlhalle, Gottmadingen. Skibekleidung bereit halten, da wir direkt auf die Piste gehen.

### Rückkehr

Am 14. November um ca. 21 Uhr in Gottmadingen.



### Anmeldung

Online unter [www.skiclub-gottmadingen.de](http://www.skiclub-gottmadingen.de)

### Ansprechpartner



Wouter van Essen  
Mobil 0172 / 79 96 372  
[w.vanessen@skiclub-gottmadingen.de](mailto:w.vanessen@skiclub-gottmadingen.de)

# MÄDELSTAG

Nach einem Jahr Pause hoffen wir sehr darauf, dass es auch in dieser Saison wieder unseren „MädelsTag“ geben wird. Am 05.03.2022 veranstalten wir wieder speziell für unsere Mädels und Damen die perfekte Tagesausfahrt voller Pistengaudi und Après-Ski.



## Der Ablauf ist wie folgt geplant:

Abfahrt Richtung Elm ist um 7.00 Uhr am Feuerwehrhaus in Gottmadingen. Unterwegs werdet Ihr von unseren Übungsleitern im Bus rundum betreut. Für das leibliche Wohl ist hierbei natürlich bestens gesorgt: Sekstfrühstück mit kleinen Häppchen. Im Skigebiet haben wir Euch eine Verpflegungsstation am Haus Vorab eingerichtet, so dass Ihr Euch über den ganzen Tag immer wieder bei Speis und Trank stärken könnt.

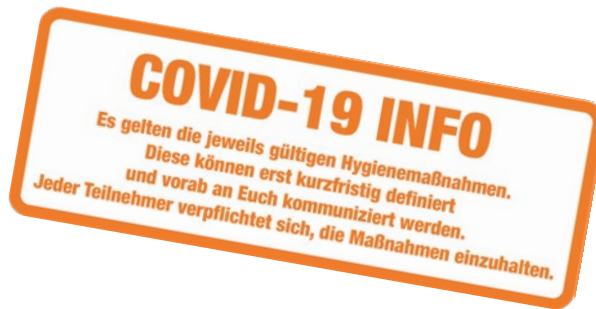
Als besonderes Highlight haben wir für Euch zwei Physiotherapeuten dabei. Mit der Anmeldung könnt Ihr direkt eine ca. 20 minütige Massage bei Olli oder David buchen. Ab 17.30 Uhr treffen wir uns dann alle im Bergrestaurant Ämpächli, wo wir den Tag bei Musik und Käsefondue ausklingen lassen.

## Skigebiet

Unser geliebtes Elm hat 40 km perfekt präparierte Pisten zu bieten. Zudem gibt es eine 4 km lange Schlittenabfahrt sowie entspannende Winterwanderwege.

## Termin

Samstag 05.03.2022



## Anmeldung

Jederzeit online unter [www.skiclub-gottmadingen.de](http://www.skiclub-gottmadingen.de) oder am Anmeldetag 03.10.2021 im Feuerwehrhaus Gottmadingen von 10 bis 12 Uhr

## Preis und Leistungen

Im Preis von 99 EUR sind folgende Leistungen beinhaltet: Busfahrt, Frühstück, Tagesskipass, Verpflegung am Haus Vorab und der Fondueplausch im Ämpächli. Lediglich die Getränke während des Fondues sind selbst zu tragen. Wanderer und Rodler zahlen 89 EUR.



## Ansprechpartnerin Anmeldung



Carina Ruh  
Mobil 0151 / 22 49 55 77  
[c.ruh@skiclub-gottmadingen.de](mailto:c.ruh@skiclub-gottmadingen.de)

## Ansprechpartner vor Ort

Ralf Fürst  
Mobil 0172 / 70 61 139  
[r.fuerst@skiclub-gottmadingen.de](mailto:r.fuerst@skiclub-gottmadingen.de)





# MÄNNEREVENT

Überaus sportlich geht es seit einigen Jahren zu, wenn die Männerausfahrt nach Sölden des Ski-Clubs ansteht. In diesem Jahr wird der sportliche Aspekt aufgrund der coronabedingten Umstände und Auflagen noch mehr in den Vordergrund rücken. Deshalb ist es gut zu wissen, dass für die Regeneration am Abend direkt neben unseren Apartments in der Freizeitarena ein Schwimmbad und ein Wellness-Bereich zur kostenlosen Verfügung stehen.

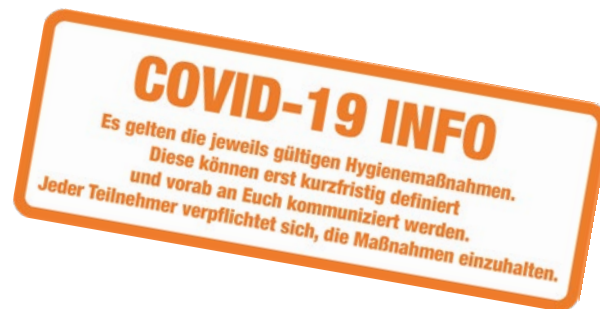


Sölden bietet neben dem herausragenden Skigebiet noch weitere sehenswerte Attraktionen, wie zum Beispiel im Berginneren des Gaislachkogls die Erlebniswelt „007 Elements“ – für James-Bond-Fans ein absolutes Muss.



## Preis und Leistungen

Im Preis von 299 EUR inklusive sind der 3-Tages-Liftpass, der in allen geöffneten Skigebieten im Ötztal gültig ist, die Übernachtung in



der neu umgebauten Unterkunft „Bellaria“ und der Spaß, den wir uns auch in diesem Jahr nicht nehmen lassen.

## Termin

Sonntag, 28. November bis Dienstag, 30.11.2021

## Ort

Sölden im Ötztal/Tirol

## Skigebiet

33 Lifte – Pisten in allen Schwierigkeitsgraden – von 1.350 m bis hinauf auf 3.340 m. Insgesamt 146 Pistenkilometer umfasst das abwechslungsreiche Angebot, davon 70,2 km rote, 44,6 km blaue, 29,4 km schwarze Pisten und 1,9 km Skirouten.

## Unterkunft

Pension Bellaria

## Anreise

Die Anreise erfolgt im eigenen PKW. Abfahrt Sonntag, 28. November 2021 um 6.00 Uhr.

## Anmeldung

Anmeldung nur online über [www.skiclub-gottmadingen.de](http://www.skiclub-gottmadingen.de) oder bis Freitag, 12. November 2021 direkt bei Hans-Peter Fichtner

## Ansprechpartner



Hans-Peter Fichtner  
Mobil 0151 / 56 00 34 66  
[h.fichtner@skiclub-gottmadingen.de](mailto:h.fichtner@skiclub-gottmadingen.de)

# CLÖBriders

Die CLÖBriders sind eine wettkampfbegeisterte Trainingsgruppe, die sich regelmäßig trifft und trainiert. In den Sportarten Snowboardcross und Freestyle wollen wir spielerisch Fertigkeiten entwickeln und an Events in der Umgebung teilnehmen. Unsere erfahrenen Coaches freuen sich auf Euch!

## Welche Voraussetzungen solltet Ihr mitbringen?

- Ihr könnt sicher Kurvenfahren und kommt eigenständig den Lift hinauf.
- Ihr seid mindestens 5 Jahre alt.
- Es besteht Helmpflicht. Ein Rückenprotektor wird empfohlen.

Folgende Sportarten sind kein Muss, aber erleichtern Euch den Snowboardsport: Skateboarden, Waveboarden, Surfen, usw. Turnen oder sonstige Sportarten zur Schulung des Körpergefühls sind auch von Vorteil.



So könnte ein vorläufiges Programm über die Saison aussehen:

## Winter

- SkiSpaß, Gruppe CLÖBriders
- Kurstage, Gruppe CLÖBriders
- 1-2 Nachmittagstrainings am Feldberg
- BilgerCup, Rennen
- „Sprungbrett“ Termin in der Nähe (Nachwuchsscouting Freestyle)
- go4snow Rookiestop Kids FreestyleCross

## Sommer

- Slacklines
- Wakeboarden
- Mountainbiken
- Hallentraining



## Die Kids brauchen Eure Unterstützung, liebe Eltern!

Um unseren jungen Athleten den Einstieg in diese Sportarten zu ermöglichen, müssen wir Zeit und Geld investieren. Neben der Ausrüstung verlangen die vereinsinternen wie auch die vereinsexternen Events wie Sprungbrett und die Rookietour einen Beitrag, um ihre Kosten zu decken. Der SCG unterstützt die CLÖBriders hierbei auch.

Sind Eure Kids Snowboard begeistert? Haben sie Spaß um die Wette zu fahren oder über Kanten zu hüpfen? Wer Lust auf die CLÖBriders hat, meldet sich bei Thomas.

## Ansprechpartner



Thomas Büchner  
Mobil 0174 / 97 52 603  
t.buechner@skiclub-gottmadingen.de



MEHRWEG IST KLIMASCHUTZ



Hotel Gasthaus Kranz  
Familie Petra Stier  
Hauptstraße 37  
78244 Gottmadingen



Tel.: 07731 7061  
[www.hotelkranz.de](http://www.hotelkranz.de)  
[info@hotelkranz.de](mailto:info@hotelkranz.de)

Öffnungszeiten  
täglich geöffnet:  
6:00 Uhr - 23:00 Uhr  
Sonn- und Feiertage: Ruhetag





# RÜCKBLICK SKISPAß





# SKISPAß 2022

Hallo liebe Freunde des Skispaß. Nach unserer kurzen Pause im letzten Jahr freuen wir uns ganz besonders, Euch dieses Jahr wieder in der zweiten Woche der Winterferien am Flumserberg begrüßen zu dürfen. Mit insgesamt 6 Übernachtungen inkl. Vollpension haben wir die Gelegenheit, Vieles aus der letzten Saison aufzuholen und unsere gemeinsame Leidenschaft für den Wintersport neu aufleben zu lassen. Gerade für **Kinder und Familien** ist es eine tolle Möglichkeit, wieder gemeinsam eine abwechslungsreiche Zeit mit neuen Erfahrungen zu erleben. Nach wie vor steht die Gesundheit aller Teilnehmer und Betreuer für uns an erster Stelle, weswegen wir ein Konzept erarbeitet haben, welches allen Anforderungen gerecht wird.

**Termin:** 02. bis 08. Januar 2022

**Ort:** Skigebiet Flumserberg, CH

**Haus:** Churfürstenblick



## Angebot

- Altersgerechte Ski- und Snowboardkurse
- Viele weitere Wintersportangebote
- Altersgerechte Abendveranstaltungen
- Urige Speisesäle für tolle Verpflegung
- Ein großer Spielraum mit Tischkicker & Tischtennisplatte
- Großartige Betreuung durch unsere erfahrenen Skilehrer
- Legendäre kulinarische Untermalung dank unseres Küchenteams
- Einmalige Lageratmosphäre

## COVID-19 INFO

Es gelten die jeweils gültigen Hygienemaßnahmen.  
Diese können erst kurzfristig definiert  
und vorab an Euch kommuniziert werden.  
Jeder Teilnehmer verpflichtet sich, die Maßnahmen einzuhalten.

## Skigebiet & Unterkunft

Das Skigebiet Flumserberg ist mit 18 Liftanlagen, insgesamt 63 Pistenkilometern und 3 Snowparks das größte Wintersportziel zwischen Zürich und Chur. Bis auf 2222 m reichen die Pisten in allen Schwierigkeitsgraden.

Egal ob Snowboarder, Skifahrer, Telemarker oder Freeride-Fan: Es warten bestens präparierte Pisten in einem der schneesichersten Gebiete der Schweiz auf Euch. Auch abseits der Pisten hat der Flumserberg noch einiges mehr zu bieten: Schon mit kleinem Aufwand sind herrliche Powderturns inklusive einer faszinierenden Aussicht auf die imposante Kulisse der Churfürsten-Bergkette und auf den nahe liegenden Walensee möglich. Wir freuen uns auf alle, die wieder dabei sein wollen, und natürlich über alle neuen Wintersportfreunde, die wir kennenlernen dürfen.

## Preise

	Mitglied	Nichtmitglied
Kinder (bis 12 Jahre)	419,-€	439,-€
Jugendliche (12-18 Jahre)	469,-€	489,-€
Erwachsene	529,-€	549,-€

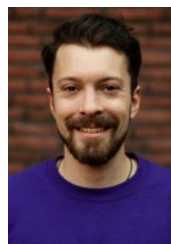
\*\* Alter zum Zeitpunkt des Skilagers

## Anmeldung

jederzeit online unter [www.skiclub-gottmadingen.de](http://www.skiclub-gottmadingen.de) oder am Anmeldetag 03.10.2021 im Feuerwehrhaus Gottmadingen von 10 bis 12 Uhr



## Ansprechpartner



Raphael Auer  
Mobil 0151 / 519 201 34  
(ab 19.00 Uhr)  
[skispass@skiclub-gottmadingen.de](mailto:skispass@skiclub-gottmadingen.de)

# ÜBUNGSLEITER & BETREUER



**Thomas Büchner**  
Snowboard



**Daniel Jäckle**  
Snowboard



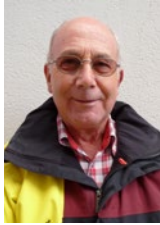
**Wolfgang Auer**  
Alpin



**Longin Janetzka**  
Alpin



**Fabian Ruh**  
Snowboard



**Walter Hägele**  
Langlauf



**Robin Meißner**  
Snowboard



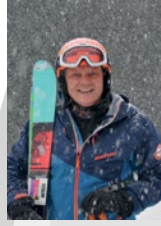
**Alexander Oni**  
Alpin & Telemark



**Michael Egger**  
Snowboard



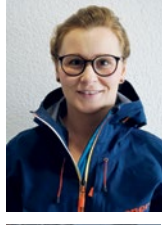
**Daniel Zipperer**  
Snowboard & Alpin



**Gunter Stadlbauer**  
Alpin & Telemark



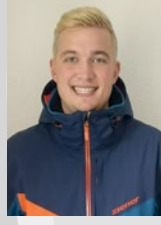
**Wouter van Essen**  
Alpin



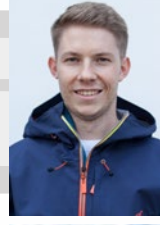
**Nadja Zipperer**  
Snowboard



**Anja Rauwolf**  
Snowboard & Alpin



**Roman Martin**  
Alpin



**Tobias Luxemburger**  
Alpin



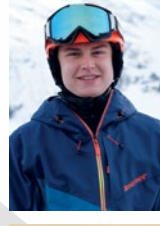
**Sascha Knaus**  
Snowboard



**Andrea Reitze**  
Snowboard



**Madeleine Messelem**  
Kurstage



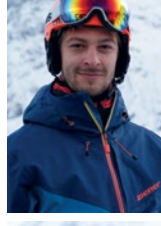
**Leon Riede**  
Alpin



**Alexandra Narr**  
Snowboard



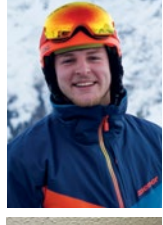
**Bert Steidle**  
Alpin



**Andreas Narr**  
Snowboard



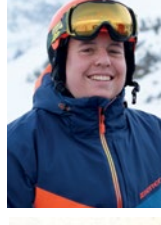
**Martina Wolter**  
Alpin



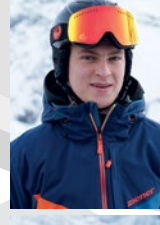
**David Scheffel**  
Snowboard



**Frank Stauder**  
Alpin



**Patrick Bilger**  
Alpin



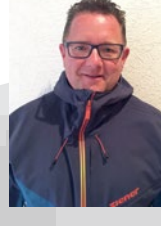
**Simon Riede**  
Alpin



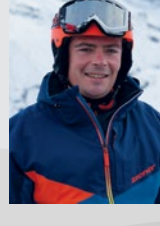
**Niklas Fischer**  
Snowboard



**Claudia Bruderhofer**  
Alpin



**Ralf Fürst**  
Festwirt



**Florian Schöne**  
Alpin





**Anni Wichmann**  
Snowboard



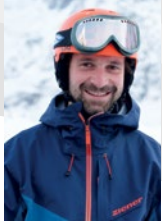
**Carlo Riede**  
Alpin



**Mona Vogt**  
Alpin



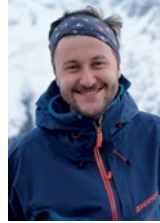
**Stephan Reitze**  
Alpin



**Jürgen Leonbacher**  
Snowboard



**Steffi Renz**  
Alpin



**Felix Raubold**  
Alpin



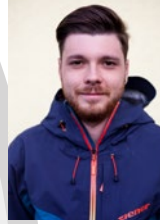
**Nele Stahlmann**  
Alpin



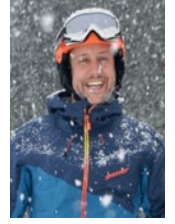
**Lenio Vogt**  
Snowboard



**Julia Bilger**  
Alpin



**Lucca Auer**  
Alpin



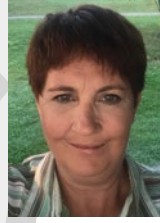
**Martin Rauwolf**  
Alpin



**Carina Ruh**  
Snowboard



**Fabian Zipperer**  
Alpin



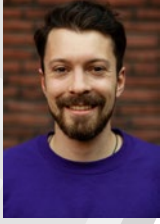
**Yvette Jilg**  
Skigymnastik



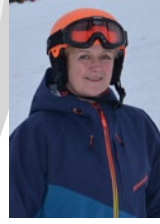
**Lilo Raible**  
Skigymnastik



**Yvonne Schiller**  
Alpin



**Raphael Auer**  
Alpin



**Claudia Kipker-Preyß**  
Ski-Safari



**Inken Baumann**  
Snowboard



**Sophie Janetzka**  
Alpin



**Verena Schönle-Ebert**  
Alpin



**Ralf Rentz**  
Telemark



**Philipp Thiel**  
Alpin



**Lars Kroschewski**  
Telemark



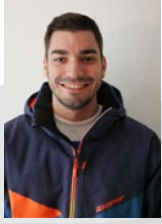
**Patrizia Groh**  
Telemark



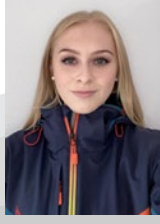
**Hans-Peter Fichtner**  
Snowboard



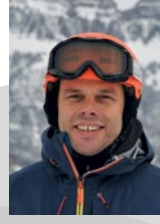
**Leon Raubold**  
Alpin



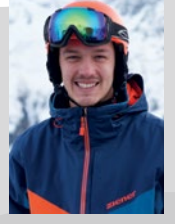
**Matthias Ludolph**  
Snowboard



**Cora Mattes**  
Alpin



**Dirk Schädler**  
Snowboard



**Fabian Schneider**  
Alpin

Bei den Einzelportraits fehlen: **Alpin** Andreas Reischmann, Simone Reischmann, Christian Rösner, Fridolin Felsche, Maurice Schmöger, Oli Wagner, Fabienne Wagner, Fiona Grieshaber, Michael Jetter, Reinhold Zahn **Snowboard** John van Dijk, Steffen Wehner, Theo Riedke **Telemark** Harald Rentz

# SKI-UND SNOWBOARDSCHULE

Lasst uns gemeinsam nach vorne schauen und auf eine schneereiche Saison 2021/22 hoffen. Die Ski- und Snowboardschule startet bekanntermaßen mit der Einweisung im November in die Saison. Wir nutzen die 2,5 Tage, um uns nach langer Pause endlich einmal wieder im Schnee zu treffen. Für das Wochenende kommen die Landes- und Bundesausbilder dazu und bringen uns auf den neusten Stand von Technik und Methodik. Damit verlängern unsere Übungsleiterinnen und Übungsleiter jedes Jahr ihre Lizenz.



Der SkiSpaß findet in dieser Saison wieder im frisch renovierten alten Sporthotel Juhui auf dem Flumserberg in der ersten Januarwoche statt. Kinder bis 16 Jahre sowie Familien bekommen das gewohnte Rundumsorglos-Paket. Im Januar folgen dann ab dem 22.01.2022 die beiden Kurswochenende mit einem Wochenende Pause dazwischen.

Den BilgerCup haben wir mit dem 12.02.2022 näher an die Kurstage gelegt, damit das Erlernte gleich noch beim Gaudi-Rennen unter Beweis gestellt werden kann. Für Kinder und Jugendliche erlassen wir sogar die Startgebühr!

Das JugendSpezial am ersten Märzwochenende und das WorkshopWE (11. – 13.03.2022) bilden bzgl. Ski- und Snowboardschule die letzten Events. Ersteres hat unsere Jugend im Fokus und letzteres unsere erwachsenen Mitglieder und Freunde. Bei Workshops in allen Disziplinen genießen wir die schöne Frühjahrs-sonne.

Leider konnte bekanntlich keine Ausbildung im Schnee stattfinden. Martin Rauwolf und Andrea Reitze nutzten den Aufruf vom Deutschen Skiverband an der Referentenausbildung „DSV Mental Stark!“ mitzumachen. Näheres dazu lest Ihr auf Seite 51.



Ein wichtiger Hinweis noch zum Schluss: wir werden unsere Veranstaltungen so organisieren, dass wir die behördlichen Hygiene- und Sicherheitsmaßnahmen einhalten, die bei uns sowie an den Veranstaltungsorten gelten. Wir werden Euch jeweils dazu vorab Informationen zusenden.

Wir wünschen Euch allen eine schneereiche und unfallfreie Saison.

## Ansprechpartner



### Snowboard

Thomas Büchner

Mobil 0174 / 97 52 603

t.buechner@skiclub-gottmadingen.de



### Alpin

Frank Stauder

Tel. 07739 / 92 87 610

f.stauder@skiclub-gottmadingen.de



## Richtiges Verhalten in Funparks

Mittlerweile gibt es sie in fast jedem Skigebiet: die Funparks. Das ist ein abgesperrter Bereich mit unterschiedlichen Hindernissen. Der Funpark besteht i.d.R. aus Schanzen, sogenannte Kicker sein, Boxen oder Rails. Damit Ihr auch ohne Ski- oder Snowboardlehrer sicher durch den Funpark kommt, haben wir Euch die wichtigsten Verhaltensregeln zusammen gestellt. Natürlich gelten die bekannten FIS-Regeln weiterhin.

### 1. Erst besichtigen, dann fahren

Die erste Fahrt durch den Funpark ist immer an den Hindernissen vorbei. Ihr schaut Euch an, wie die Anfahrt, das Hindernis selbst und die Landung aussieht. Kann man Start und Landung auch immer gut einsehen?

### 2. Haltet Sicherheitsabstand

Wenn Ihr ein Hindernis befahrt, wartet immer so lang, bis Ihr sicher sein könnt, der vorherige Fahrer hat die Gefahrenzone oder Landezone verlassen. Grundsätzlich gilt, die Landezone immer zügig zu verlassen.

### 3. Signalisiere deinen Start

Das unterscheidet schon einmal gravierend die erfahrenden Fahrer von den Unwissenden. Ein Handzeichen, in dem Ihr die Hand erhebt, gepaart mit der Ansage „Nächster“ (oder „Next“ auf Englisch) signalisiert, dass Ihr als Nächstes startet möchtet.

### 4. Vorsicht beim Aufstieg

Falls Ihr mal Aufsteigen müsst, macht das stets am Rand und außerhalb von Gefahrenzonen.

### 5. Leiste Hilfe

Auch im Funpark gilt: Erste Hilfe leisten.

### 6. Respektiere die Anderen

Andere Funparkbenutzer haben vielleicht noch nicht so viel Erfahrung wie Ihr. Weißt sie gern auf die Funpark-Regeln hin. Geht auch sorgsam mit den Hindernissen um und meldet Beschädigungen an der nächsten Liftstation.

### 7. Halte den Park sauber

Müll gehört genauso wenig auf die Piste wie in den Park. In größeren Parks gibt es Mülltonnen, sonst nehmt bitte einfach alles mit.

### 8. Trage Schutzausrüstung

Ein Helm stellt das Mindeste an Schutzausrüstung dar. Am besten Ihr habt noch einen Rückenprotektor und eine Crashpants an (Hose mit Polstern an der Hüfte)

9. Bei Arbeiten im Funpark ist der Park geschlossen Achtung beim Einsatz von Raupen. Oft hängen diese am Seil, um die steilen Landehügel wieder in Form zu bekommen. Das Seil ist sehr gefährlich und deshalb ist der Park in dieser Zeit geschlossen. Das sollte ernst genommen werden.

Wir hoffen, die Verhaltensregeln für den Funpark sind Euch eine Hilfe und Ihr erinnert Euch daran, wenn Ihr das nächste Mal alleine im Funpark unterwegs seid.



**SCHOCH**  
SEIT 1903

Filiale Rentz  
Hauptstrasse 42 in Gottmadingen  
Mo-Fr 6.00 - 18.00  
Sa 6.00 - 12.30  
So 7.00 - 11.00  
Tel.: 07731/976 3231

*Wir sind jederzeit für Sie da!*

**Bestattungen Maier**  
Hans-Jörg Maier und Anna-Lena Bödeker

Dorfgärten 3  
78244 Gottmadingen

Tel.: 07731 - 976711



# AUSBILDUNG & NACHWUCHS

Eine wesentliche Säule unseres Vereins ist und bleibt die Ausbildung. Durch unser Ausbildungskonzept führen wir all unsere Übungsleiterinnen und Übungsleiter zu ihrer Übungsleiterlizenz. Dabei werden sie von Ausbildern des SVS und DSV unter die Lupe genommen und sowohl methodisch-didaktisch als auch fahrtechnisch geschult. Mit der Einweisung und dem Trainingswochenende am JugendSpezial-Wochenende gibt es auch intern genug Möglichkeiten, an sich zu feilen.

Der Ski-Club Gottmadingen ist stark in den Lehrteams des Skiverband Schwarzwald (SVS) und im Deutschen Skiverband (DSV) vertreten. Daniel Jäckle, Annegret Braun und Thomas Büchner sind Landesausbilder Snowboard im SVS, Thomas zudem noch Bundesausbilder im DSV.

Leider konnte aufgrund Covid-19 in der Saison 20-21 keine Ausbildung im Schnee stattfinden.



Martin Rauwolf und Andrea Reitze nahmen an der Referentenausbildung „DSV mental stark!“ teil. Ein Interview mit den beiden findet Ihr auf Seite 51.



**MEIN CHALET**  
LEUTASCH TIROL

## ...und Dein Schneevergnügen beginnt direkt vor der Tür!

Langlaufparadies
Direkter Loipenanschluss
Skitouren
Skigebiete
Kinderlifte
Winterwanderwege

10% für Club-Mitglieder





Herzlich Willkommen in unserem Chalet!

*Silke & Burkhard Bichler*  
Internationaler Ski- und Bergführer






[www.mein-chalet-tirol.at](http://www.mein-chalet-tirol.at)



## Nachwuchsarbeit im SCG - Ausbildung mit System

Wir möchten mit Euch „hinter die Kulissen“ schauen und aufzeigen, wie typischerweise eine Karriere als Übungsleiter bei uns aussieht.

Unseren Nachwuchs finden wir vor allem bei unseren Events SkiSpaß und den Kurstagen. Skifahrer und Snowboarder, die durch ihr Fahrkönnen auffallen und gut ins Team passen, werden von uns angesprochen. Gerne kann aber auch die erste Initiative von Euch kommen! Dann vereinbaren wir einen Termin wie z.B. die Einweisung oder das JugendSpezial und nehmen uns Zeit, eine Entscheidung zu treffen.

Wenn alles glatt läuft, darfst Du Dich im Anschluss Aspirant oder Übungsleiteranwärter nennen. Dann stehen 3 intensive Winter vor Dir, damit Du in der dritten Saison die Prüfung zur ersten Lizenzstufe Trainer C erfolgreich bestehen kannst.

In der 1. Saison fährst Du in unterschiedlichen Kursen mit und kannst so von den Erfahrungen der anderen Übungsleiter lernen.

Ab der 2. Saison hältst Du immer wieder eigene Übungseinheiten, die dann mit dem Übungsleiter besprochen werden. Am Ende der 2. Saison findet der Vorbereitungslehrgang für den Trainer C statt. Im anschließenden Sommer gehst Du für 4 Tage nach Steinbach auf die Sportschule und lernst sportartübergreifende Themen wie Trainingslehre. In der 3. Saison bist Du bereit für Deinen ersten selbstständigen Kurs. Am Ende dieser Saison geht es auf den Prüfungslehrgang zum Trainer C, den Du - gut vorbereitet - erfolgreich bestehen wirst. Herzlichen Glückwunsch!

Die letzten Jahre zeigen, dass unser Ausbildungskonzept Früchte trägt und unsere Übungsleiterinnen und Übungsleiter sehr gute Ergebnisse zurück nach Gottmadingen bringen. **Wenn Du Dir diese Karriere vorstellen kannst, dann sprich uns an.**

## Ansprechpartner



### Snowboard

Thomas Büchner

Mobil 0174 / 97 52 603

t.buechner@skiclub-gottmadingen.de



### Alpin

Frank Stauder

Tel. 07739 / 92 87 610

f.stauder@skiclub-gottmadingen.de

Verwirklichen Sie Ihren Traum von der eigenen grünen Oase.

Wir helfen Ihnen dabei.

besondere gärten **heuel**

Anlage · Naturstein · Wassergärten · Pflanze · Pflege

Dipl.-Ing. agr. Harald Heuel  
Garten- und Landschaftsbau

Robert-Gerwig-Straße 17/1  
78244 Gottmadingen  
Telefon +49 (0) 77 31 / 7 42 16  
info@besondere-gaerten-heuel.de  
www.besondere-gaerten-heuel.de

# TELEMARKSCHULE

Liebe Freunde und Freundinnen des Telemarks, wie jeder weiß, hat sich die letzte Saison doch ganz anders abgespielt wie gedacht. Aber wir sind frohen Mutes, dass die Saison 2021/2022 wieder eine schöne und lange Saison wird, mit vielen beeindruckenden erlebnisreichen Abfahrten in unserem geliebten Element dem Schnee.



Daher blicken wir grinsend auf unsere letzte Einweisung zurück. Vom 08.-10.11.2019 waren wir bei perfekten Bedingungen mit 10 Telemarkern und unseren Einweisern Moni Rieder und Jochen Schorn am Stubaier Gletscher um uns die neuesten Entwicklungen im Lehrwesen des Telemarks mit viel Spaß und abendlichem disziplinübergreifendem Bier Yoga anzueignen. Und in ähnlicher Konstellation wird auch unsere kommende Einweisung stattfinden, denn Moni Rieder vom Bundeslehrteam und Jörg Wackes von unserem Landeslehrteam werden uns sicherlich wieder perfekt für die neue Saison vorbereiten.

Aber wir berichten nicht nur Negatives, denn auch eine Pandemie hat einige Vorteile, denn es wurden Langlauf-, Skitouren-, Schneeschuhausrüstungen zugelegt und auch eifrig benutzt, und all diese polysportiven Schneetechniken sind allesamt förderlich um eine gute Figur auf Telemarkskiern zu zeigen. Und nebenbei hat es auch Max Kroschewski geschafft um in den Nachwuchskader im Telemark aufzurücken, so dass er unter dem gut geschulten Blick der Trainerin Annette wenigstens an 2 Samstagen für wenigstens 2 Stunden ein Training zu absolvieren, welches zwar kurz aber auch ganz schön knackig war.



Sehr traurig dieses Jahr war der uns doch sehr überraschende Tod unserer ehemaligen Telemarkleiterin Dagmar Köppen, welche neben ihren Erfolgen im Telemark besonders mit ihrer sehr freundlichen und offenen Art, immer auch Ansprechpartner war und mit Rat und Tat zur Seite stand. Sie wird in den Telemarkreihen eine große Lücke hinterlassen.

Im Bregenzer Telewald Ende Januar 2020 hatten wir 2 tolle Tage. Auf und neben der Piste wurde eifrig trainiert, denn am Sonntag galt es ja bei der Schwäbischen Meisterschaft zu starten. Nach der Pause 2021 sind die Organisatoren aber bereits schon wieder dran den nächsten Bregenzer Telewald zu planen.

Der Termin steht schon: 28.01.2022 bis 30.01.2022. Nachdem bereits 2020 das Telemarkfest abgesagt werden musste, wurde es auch 2021 nicht durchgeführt, so dass aber nun endlich das 20. Jährige Telemarkfest und damit auch die deutsche Meisterschaft hoffentlich vom 23.-27.03.2022 stattfinden können.

Also zwei perfekte Events um Telemarken zu erlernen: Mit vielen Ausbildungsstufen: Von absoluten Anfängern bis zum Profi (tageweise oder im Kombi buchbar- Leihmaterial ist für alle vorhanden!!). Wir werden wieder dabei sein und wer Interesse hat die Telemarkszene zu erleben, ist an diesem Event genau richtig.

## Ansprechpartner



Lars Kroschewski  
Mobil 0176 / 99 55 33 65  
l.kroschewski@skiclub-gottmadingen.de





- **Wasserschadenbeseitigung**
- **Brandschadensanierung (Gebäude + Hausrat)**
- **Komplettsanierung**
- **Schimmelsanierung (Fachbetrieb)**
- **Leckortung**
- **Bautrocknung**
- **Maler- und Lackierarbeiten**
- **Fliesenarbeiten**
- **Sandstrahlarbeiten**
- **Gebäudereinigung**
- **24 Stunden für Sie da!**  
Notruf : 0171/1473009

**Leonardo Pingitore**

Tel. 07731/912500 • Fax. 07731/9125012  
info@pingitore.de • www.pingitore.de

Winzdruck

## Blitzableiterbau



Hilzinger Str. 15 • 78244 Gottmadingen

**Äußere Blitzschutzanlagen**

**Einbau Überspannungsschutz**

**Einbau Potentialausgleich**

**Erdungsanlagen**

**Prüfen von Blitzschutzanlagen**



Tel. +49 (0) 7731/7033 • mail info@bab-sued.de

# Kathrins Weltcup Saison 2020/21



© Deutscher Skiverband

Mit einer Herbstvorbereitung nach Plan hatte ich bereits einen guten Start in die vergangene Saison - Freisemester, stabiles Wetter und top Pistenverhältnisse sorgten für optimale Trainingsbedingungen. Dank unserer neuen Trainerin hatten wir trotz Corona-Umständen die Möglichkeit auf dem Kaunertaler Gletscher, in Saas-Fee und im Kühtai zu trainieren.

## FIS-Rennen Thyon

Der erste Formtest stand dann Anfang Januar beim FIS-Rennen in Thyon an. Dort wurden an einem Tag zwei Sprints ausgetragen. Im Weltcup-ähnlichen Starterfeld konnte ich direkt einige Fortschritte aus dem Training umsetzen und belegte die Plätze 7 und 8.

## Weltcup Oberjoch

Endlich wurde mit dem Heimweltcup am Oberjoch die Weltcup-Saison eröffnet. Aufgrund der Corona-Situation wurden die Rennen auf wenige Orte komprimiert, so dass am Oberjoch sechs Rennen in fünf Tagen auf dem Programm standen. Die intensive Vorbereitung zahlte sich aus und ich konnte in allen Disziplinen Top-5 Ergebnisse erzielen und jeweils neue Karrierebestleistungen aufstellen. Vor allem im Sprint und im Parallel Sprint zeigte ich starke Läufe und schrammte zweimal denkbar knapp am Podium vorbei.

## Ergebnisse Oberjoch

Sprint I	6. Platz
Sprint II	4. Platz
Parallel Sprint I	4. Platz
Parallel Sprint II	6. Platz
Classic I	5. Platz
Classic II	7. Platz



© James Benson

## Weltcup Passy Plaine-Joux

Der nächste Weltcup wurde kurzfristig in Frankreich ausgetragen. Leider lag mir die schmale und kurvige Piste dort nicht unbedingt und auch das Wetter spielte mit dichtem Nebel oft nicht mit, was zu vielen Startverschiebungen führte.

Mir ging es insgesamt nie wirklich auf und ich konnte nicht an meine Leistungen vom Oberjoch anknüpfen. Zusätzliche Strafsekunden machten bessere Platzierungen für mich leider unmöglich.

## Ergebnisse Passy

Sprint I	9. Platz
Sprint II	11. Platz
Classic I	13. Platz
Classic II	8. Platz



© Chris Frank



## Weltcupfinale Thyon

Während eines zwischenzeitlichen Trainingsblockes konnte ich meine Form wieder aufbauen und war bereit beim Weltcupfinale in Thyon in der Schweiz anzugreifen. Das Fahrerfeld hatte sich nochmal um zwei norwegische Podiumsfahrerinnen vergrößert, die nach Verletzung zurück kamen.

Nach einem verpatzten ersten Lauf beim Sprint konnte ich im zweiten Durchgang meine beste Fahrt der Saison zeigen und mich damit noch auf den 7. Platz vorschieben. Meine Lieblingsdisziplin, der Parallel Sprint, musste leider aufgrund von zu starkem Schneefall und Sturm ersatzlos abgesagt werden. Das war besonders schade, da in dieser Saison nur zwei dieser Rennen stattfanden und ich so auch keine Möglichkeit mehr hatte, meinen 4. Platz im Gesamtweltcup zu verbessern.

## Ergebnisse Thyon

Classic	9. Platz
Sprint	7. Platz

## WM Melchsee-Frutt

Als Saisonhighlight wartete schließlich noch die WM, die ebenfalls in der Schweiz stattfand. Im Voraus gab es noch ein Corona-Organisationschaos mit kurzfristiger Änderung von Termin und Ort, weshalb die Piste leider nicht wirklich für eine WM geeignet war.

Im deshalb relativ kurzen Sprint fuhr ich mit zwei soliden Läufen auf Platz 8.

Am nächsten Tag stand der Parallel Sprint an, wo ich das erste Heat souverän gegen eine Norwegerin gewinnen konnte. Danach traf ich im Viertelfinale auf meine Teamkollegin Johanna Holzmann, gegen die ich leider den Kürzeren zog und damit erneut auf dem 8. Platz landete.

Beim Classic unterlief mir ausgerechnet im Flachstück ein Fehler, was eine bessere Platzierung unmöglich machte.

Auch wenn diese Saison einige Höhen und Tiefen bereit hielt, bin ich insgesamt sehr zufrieden - vor allem mit dem 4. Platz im Gesamtweltcup in der Disziplinenwertung des Parallel Sprints, sowie mit meinen drei Top-5 Resultaten beim Heimweltcup am Oberjoch. Ich habe fahrtechnisch viele Fortschritte gemacht und konnte zeigen, was möglich ist.

## Gesamtweltcup

Parallel Sprint	4. Platz
Sprint	7. Platz
Classic	7. Platz
Overall	7. Platz



Jetzt freue ich mich schon auf den kommenden Winter und hoffe, dass die Skigebiete wieder für alle geöffnet sind.

Bis bald im Schnee,  
Eure Kathrin

gestalterbank.de

**Jeder Sieg beginnt mit dem Glauben daran.**  
**Morgen kann kommen.**  
Wir machen den Weg frei.

Daumen drücken und mitfeiern – ohne Leidenschaft keine Spitzenleistung: Das gilt im Sport wie für unsere Genossenschaftliche Beratung.

**Volksbank eG**  
Die Gestalterbank

# Langlaufschule

Mit bangem Blick auf die Corona-Zahlen ahnte mir Schlechtes. Schon an der Generalversammlung unter strengsten Sicherheitsvorkehrungen musste mit laufenden Absagen gerechnet werden. Kurz darauf wurden durch die Verbände alle Wintersportarten verboten. Das betraf alle unsere Langlaufaktionen. So musste der Wachsworkshop und das LL-Wochenende in Hittisau abgesagt werden. Langlauf war nur innerhalb einer Familie oder mit zwei Teilnehmern gestattet.

Trotzdem ließen sich die Langläufer nicht entmutigen, denn die hervorragenden Schneebedingungen, die von Anfang Dezember bis Ende März vorherrschten, luden einfach zum Langlauf ein. Die abgegebenen Kilometer erstaunten mich sehr, kamen doch sagenhafte ca. 3.300 Km zusammen. Den Langlaufpokal für die meistgefahrenen Km sicherte sich wieder Volker Rauwolf mit 616 km. Da auch das Sommerfest ausgefallen war, wird ihm der Pokal an der Generalversammlung überreicht.



## Programm für den Winter 2021/22

Bitte beachtet, dass sich durch Corona-Bestimmungen Änderungen ergeben können. Ich werde Euch auf dem Laufenden halten.

Sobald dann im Schwarzwald, Schwäbische Alb oder bei uns genügend Schnee liegt, treffen wir uns immer samstags auf dem Parkplatz gegenüber dem Feuerwehrhaus in Gottmadingen. Wir bilden Fahrgemeinschaften und fahren zu der jeweiligen Loipe. Die Unkosten richten sich nach der Fahrstrecke. Auch Gäste sind willkommen. Anfänger oder Wiedereinsteiger schulen wir individuell nach Können, so dass sie rasch das Niveau der Gruppe erreichen. Bei einer größeren Zahl Anfänger stellen wir einen

Kurs zusammen. Kursgebühren erheben wir keine, wir freuen uns aber auf jede neue Mitgliedschaft im Ski-Club. Interessenten melden sich bei mir, sie werden dann per Mail oder Telefon über Abfahrtszeit und Zielort informiert. Wir sind keine leistungsorientierte Gruppe, es kommen Läufer jeder Leistungsstufe auf ihre Kosten. Über allem steht unser Motto: Freude am Laufen in kameradschaftlicher Atmosphäre.





## Langlaufwochenende

Nach den Erfolgen des 1. und 2. Langlaufwochenendes werden wir vom 21. bis 23.01.22 wiederum im Gasthaus Ochsen in Hittisau sein. Die zentrale Lage bietet uns viele Möglichkeiten. Die Nähe zu den Loipen Hoch-Häderich und Balderschwang sichern die Durchführbarkeit bei wenig Schnee. Wir bieten wiederum Workshops für Klassisch und Skating an. Es gibt Möglichkeiten zum Langlaufen auf verschiedenen Loipen, außerdem Schneeschuhwandern und alpines Abfahren. Ausrüstungen können vor Ort gemietet werden. Verbindliche Anmeldungen hierzu werde ich ab Oktober annehmen. Die Kosten werden durch die Teilnehmerzahl beeinflusst und stehen noch nicht fest.

## Begleitender Skilanglauf

Jeden Samstag, wenn die Loipen gespurt sind. Anleitung nach Wunsch und Können. Für Anfänger und Fortgeschrittene. Es fallen keine Kursgebühren an, lediglich die Fahrtkosten werden aufgeteilt.



## Ansprechpartner



Walter Hägele  
Tel. 07731 / 6 71 80  
w.haegle@skiclub-gottmadingen.de



**brachat & schönle KG**

» land- und gartentechnik «

Geschäftsführer Florian Schönle

Gewerbestraße 20 78244 Gottmadingen

Tel. 0 77 31 / 92 66 90

[www.brachat-schoenle.de](http://www.brachat-schoenle.de)

**stak**  
UND PARTNER

Scheffelstr. 6  
78224 Singen  
Tel. 07731/48865

Physiotherapie/ Med. Trainingstherapie  
+ Ergotherapie (T. Ströhle)  
Sturzprophylaxe, Beckenbodentraining,  
Pilates, Qigong

**Christian Rohr**

**bikestore**  
— gottmadingen —

Bike-Store Gottmadingen  
Hauptstraße 26 - 78244 Gottmadingen

Phone: +49 (0)7731 976344  
Mobile: +49 (0)171 614 64 04  
E-Mail: [info@bikestore-gottmadingen.de](mailto:info@bikestore-gottmadingen.de)  
Web: [www.bikestore-gottmadingen.de](http://www.bikestore-gottmadingen.de)

# KURSTAGE 2022

Liebe Freunde des Wintersports,

es ist wieder soweit und wir dürfen Euch schon heute unsere legendären Kurstage schmackhaft machen!

Der Startschuss für die Anmeldungen fällt, wie gewohnt, am ersten Oktoberwochenende.

Madeleine Messelem und Michael Egger werden vorab, währenddessen und hinterher dafür Sorge tragen, dass zumindest von Seiten der Organisation nichts anbrennt. Die Anmeldungen sowie sämtliche Fragen, Wünsche und Anregungen noch vor den Kurstagen wird Madeleine Messelem koordinieren, damit Michael Egger sich auf die Organisation vor Ort in Elm konzentrieren kann und Euch mit Rat und Tat zur Seite steht.

Die Kurstage in Elm finden in der kommenden Saison am 22./23.01.2022 sowie am 05./06.02.2022 statt.



Traditionell fahren wir wieder nach Elm (CH-Glarus). Übernachtungsmöglichkeiten bieten uns dieses Jahr zum einen das altbekannte Berghaus Vorab, zum anderen konnten wir zusätzliche Betten im Schabell ergattern. Das Schabell befindet sich direkt neben dem Berghaus Vorab auf selber Höhe. Wer also mit idyllischem Alpenpanorama einschlafen und am Sonntagmorgen entspannt aufwachen möchte, sollte sich beeilen – erfahrungsgemäß sind unsere Übernachtungsplätze im Nu ausgebucht. Da bei uns Gemeinschaft und Zusammenhalt aber ganz großgeschrieben wird, werden wir alle zusammen im Restaurant Ampächli speisen (Frühstück sowie Abendessen).

## COVID-19 INFO

Es gelten die jeweils gültigen Hygienemaßnahmen.  
Diese können erst kurzfristig definiert  
und vorab an Euch kommuniziert werden.  
Jeder Teilnehmer verpflichtet sich, die Maßnahmen einzuhalten.

Wir freuen uns, dass Ihr als Teilnehmer wieder einen riesen Beitrag zum Gelingen der Kurswochenenden leistet.

Ihr fragt Euch, ob und warum Ihr die Kurstage buchen sollt?

Ganz einfach: Wir zeigen Euch was Lehren, Fördern, Helfen, Unterstützen, Fordern und vor allem Spaß, gepaart mit sehr guten Schnee- und Pistenbedingungen am Hang, bedeuten.

Wenn Ihr Euch auch schon wieder auf die Kurstage freut, dann besucht uns doch am Anmeldetag (Sonntag 03.10.2021 im Feuerwehrhaus) und meldet Euch direkt an.

Die Plätze sind wie immer heiß begehrt!



### Ansprechpartnerin Anmeldung

Madeleine Messelem  
Mobil 0172 / 63 65 777  
(18 bis 20 Uhr)  
[m.messelem@skiclub-gottmadingen.de](mailto:m.messelem@skiclub-gottmadingen.de)

### Ansprechpartner vor Ort

Michael Egger  
Mobil +41 79 / 77 20 562  
[m.egger@skiclub-gottmadingen.de](mailto:m.egger@skiclub-gottmadingen.de)





# SNOWBOARD-KINDI

Es soll schon kleine Boarder gegeben haben, die sonntagnachts vom zweiten Kurswochenende träumten...

*Psssst - Boarder Kids aufgepasst!*

Ihr seid zwischen 4 und 7 Jahren alt und träumt längst davon endlich auf Eurem Snowboard über den Schnee zu gleiten? – dann seid Ihr bei uns goldrichtig!

Inzwischen ist der SB-Kindi fester Bestandteil unseres Winterprogramms.

Oberstes Ziel ist dabei der Spaß im Schnee und auf dem Board. Spielend nähern wir uns dem Rutschen und Gleiten auf dem Snowboard, schulen tanzend unser Gefühl für die Snowboardkante und erlernen bei Bewegungsgeschichten sogar das richtige Hinfallen.



Von Anfang an begleitet uns unser Maskottchen „Eisi“, der selbst Snowboard fährt und uns so manchen Tipp und Trick mit auf die Piste gibt. Ruckzuck gleiten wir mit nur einem Fuß in der Bindung an den Zauberteppich und meistern sogar die steile Piste im Seitabrutschen. Mit Hilfestellung wagen wir uns über die ersten Rampen in der Kinderarena, springen über kleine Hindernisse, fahren im Slalom um Hütchen und bremsen an vorgegebenen Markierungen wieder ab. Mit viel Fantasie gestalten wir unsere Kurstage und versuchen dabei immer auch Eure Ideen einzubinden.

Da Snowboardlernen zwar unendlich viel Spaß macht, aber auch eine Menge Konzentration und körperliche Anstrengung kostet, machen wir regelmäßig Pausen, in denen wir uns bei Punsch stärken

und uns die nächste Abfahrt ausmalen. Außerdem findet der Snowboard-Kindi analog zum Ski-Kindi mit verkürzten Kurszeiten statt.



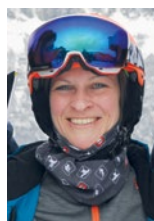
Fehlt uns eigentlich nur noch eins...  
...das richtige Material:

Immer mehr Hersteller haben Kindersnowboards in ihrem Repertoire – schon ab 70 cm Länge. Dein passendes Board endet etwa auf Kinnhöhe und ist idealerweise mit einer einfachen Bindung ausgestattet (nur ein Strap, das erleichtert das Öffnen und Schließen). Die Softboots sitzen bequem, aber für einen guten Halt auch fest am Fuß. Jetzt fehlen nur noch wasserabweisende Snowboardhose, -jacke und gute Handschuhe (am besten ein zweites Paar dabei haben) sowie Helm und Skibrille - los geht's!

Bei Fragen zum Kurs oder der Materialwahl könnt Ihr uns gerne kontaktieren. Wir freuen uns riesig auf Euch!

*Der Ski-Club verfügt über einen kleinen Bestand an Material (Snowboards in den Längen 70 bis 110 cm, Softboots von Schuhgröße 24 bis 34), welches bei Verfügbarkeit für die Kurstage ausgeliehen werden kann. Pro Kurstag verrechnen wir einen Beitrag von 10€ für ein Komplettset (Board und Schuhe), die Saisonmiete kostet 60€.*

## Ansprechpartnerin



Andrea Reitze  
Mobil 0176 / 65 35 65 08  
a.reitze@skiclub-gottmadingen.de

# KURSKLASSEN

## Kursklassen Telemark

Gruppen	Klasse	Voraussetzung	Kursziel
Anfänger	1	Grundkenntnisse Alpin, Langlauf oder Snowboard	Telemark Grundschwung
Fortgeschritten	2	Grundzüge des Telemark	Verbesserung des persönlichen Fahrkönnens, Powder, Gelände...

## Kursklassen Alpin

Gruppen	Klasse	Voraussetzung	Kursziel
Ski-Kindergarten	0	Mindestalter 4 Jahre, Eltern in der Nähe der Kursgruppe	Erste Schritte im Schnee spielerische Erfahrung mit den Ski, weitere Kursziele abhängig vom Lernfortschritt des Kindes.
Anfänger	1	Mindestalter 7 Jahre	Einfache Abfahrten sicher meistern, Lift fahren.
Beinaheanfänger	2	Einfache Abfahrten sicher meistern, Lift fahren	Paralleles Schwingen auf flachen bis mittelsteilen Pisten.
Fortgeschrittener	3	Mittelsteile Pisten bereiten keine Probleme mehr	Paralleles Schwingen auf jeder Piste
Könner	4	Steilere Pisten können in mittlerem Tempo mit parallelem Schwingen bewältigt werden.	Grundlagen für sportliches Fahren bei verschiedenen Schnee- u. Pistenverhältnissen.
Sportliche Skifahrer	5	Steilere Pisten können in mittlerem Tempo bewältigt werden, Grundlagen für sportliches Fahren sind vorhanden	Erfahrungen erweitern, sportliches Fahren, je nach Schneelage: Buckelpiste, Tiefschnee, Harsch, etc.
Traditionsgruppe	6	Speziell für alle, die ihr Fahrkönnen verbessern, sowie in netter Gesellschaft Skifahren möchten	Genuss-, Schon-, Komfort- Skifahren
Freestyle	F	Alpin Klasse 4, Mindestalter 14 Jahre Helm und Protektoren	Gelände sehen, Gelände ausnutzen, Boxen fahren, Kicker springen und Pisten-tricks

## Kursklassen Snowboard

Gruppen	Klasse	Voraussetzung	Kursziel
Snowboard Kindergarten	0	Mindestalter 4 Jahre, Eltern in der Nähe der Kursgruppe	Erste Schritte im Schnee spielerische Erfahrung mit dem Snowboard, weitere Kursziele abhängig vom Lernfortschritt des Kindes.
Anfänger	1	keine, Stand noch nie auf dem Snowboard	Kennenlernen des Materials, sicheres Bremsen und Anhalten, Liftfahren, seitliches Abrutschen, erste Kurven
Beinaheanfänger	2	Stand schon einmal auf dem Board, seitliches Abrutschen, noch Unsicherheiten beim Kurvenfahren, Liftfahren	Festigung des Kurvenfahrens auf einfachen Pisten
Fortgeschrittener	3	Beherrscht das Liftfahren, leichte Abfahrten sicher bewältigen	Kurvenfahren mit verschiedenen Techniken in unterschiedlichen Geländen, erste Freestyle-Tricks
Könner	4	Sicheres Boarden in unterschiedlichen Geländen	Verbesserungen der Fahrtechnik, unterschiedliche Radien, Carven, Freestyle-Tricks
Freestyle	F	Snowboard Klasse 4, Mindestalter 14 Jahre, Helm und Protektoren	Gelände sehen, Gelände ausnutzen, Boxen fahren, Kicker springen und Pisten-tricks



# KURSGEBÜHREN

## Kursklassen Alpin und Snowboard GEMEINSAM

Gruppen	Klasse	Voraussetzung	Kursziel
Gemeinsam unter Freunden	G	Alpin Klasse 4 / Snowboard Klasse 4 Mindestalter 14 Jahre	Gemeinsam Wintersport treiben, Fahrtechnik verbessern

## Kursgebühren für 4 Tage

Es können nur komplette Kurse gebucht werden	Mitglieder		Nichtmitglieder	
	Kurs & Bus	Kurs	Kurs & Bus	Kurs
<b>Ski/Snowboard-Kindi</b>	95€	50€	115€	70€
<b>Ski-Alpin/Snowboard/Telemark bis 16 Jahre</b>	140€	95€	160€	115€
<b>Ski-Alpin/Snowboard/Telemark ab 16 Jahre</b>	150€	105€	170€	125€

\* Busgebühr im Paket mit Ski-Snowboardkurs gilt nur für die 4 Kurstage

\*\* **Familienrabatt für Mitglieder:** ab dem 2. Familienmitglied unter 18 Jahren wird für jede weitere Person unter 18 Jahren 10€ Nachlass gewährt.

### Sonstige Gebühren

Für Begleitpersonen, Freifahrer und Langläufer ohne Skikurs beträgt der Fahrpreis für 4 Kurstage 84€. Eine Einzelfahrt mit Bus kostet 29€ und erfolgt nur auf Anfrage und Verfügbarkeit.

### Übernachtung im Berghaus Vorab

Erwachsene: 65€ pro Nacht mit HP  
Kinder: 55€ pro Nacht mit HP

Im Preis enthalten sind die Übernachtungen im Mehrbettzimmer sowie Halbpension.

### Anmeldung

Online auf [www.skiclub-gottmadingen.de](http://www.skiclub-gottmadingen.de), Anmeldetag 03.10.2021 von 10:00 bis 12:00 Uhr im Feuerwehrhaus Gottmadingen oder in unserer Ski-Club Geschäftsstelle bikestore.



**KOUNTZ**  
*Ihr Getränke-Spezialist!*  
Herrenlandstr. 51 - 78315 Radolfzell - Tel: 07732/9912-0 - [www.kountz.de](http://www.kountz.de)

# BILGERCUP 2022



In der letzten Saison fand der BilgerCup aufgrund von Corona leider nicht statt. Am 12.02.2022 ist es endlich soweit, dass wir Euch unser Meisterschafts-event in neuer Auflage präsentieren dürfen: Ob Ihr am Rennen teilnehmt, als Freifahrer, Winterwandernde oder einfach als Fan dabei seid – alle sind herzlich willkommen! Die Rennfahrer melden sich als Einzelstarter oder als 3er Team an, Ihr startet bis zu 3 Mal und die beste Zeit wird gewertet. Unter Freunden, Familie, Vereins- und Arbeitskollegen finden sich bestimmt noch 2 Interessierte, die Lust haben mit Dir als Team an den Start zu gehen. Endlich könnt Ihr das Erlernte aus Eurem Ski-/ Snowboard-/ Telemarkkurs unter Beweis stellen. Um 7 Uhr fahren wir mit dem Bus am Feuerwehrhaus in Gottmadingen los. Im Buspreis sind ein kleines Frühstück sowie Gutscheine für eine Wurst und ein Getränk am Ski-Club Zelt enthalten. Der Rennstart ist zwischen 10.30 und 13.30 Uhr möglich. Im Zielbereich stehen wir wie gewohnt mit Grillwürsten, heißen und kalten Getränken für alle Freunde des SCGs parat.



	Erwachsene	Jugend	Kind
Startgebühr	18€	gratis	gratis
Bus*	35€	35€	35€

Tageskarte	42€	30€	21€
------------	-----	-----	-----

\*inkl. Frühstück, 1 Wurst, 1 Getränk

**!!! SPECIAL: Kursteilnehmer (SkiSpaß/ Kurstage) erhalten einen Rabatt von 5 € !!!**

## Anmeldung

Online unter [www.skiclub-gottmadingen.de](http://www.skiclub-gottmadingen.de) oder am Anmeldetag 03.10.2021 im Feuerwehrhaus Gottmadingen von 10 bis 12 Uhr



Die Siegerehrung wird erstmals im Schnee in Elm durchgeführt werden – bei guter Musik, brutzelnden Würstchen und dem ein oder anderen Drink, feiern wir gemeinsam Eure Leistungen! Die Rückfahrt nach Gottmadingen werden wir um 17.00 Uhr antreten. Packt Eure Freunde und Kollegen ein und seid dabei! Wir freuen uns auf einen grandiosen Tag mit Euch!

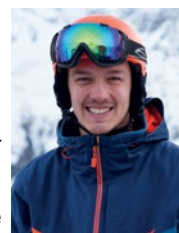
Übrigens:

Das Skigebiet Elm bietet 40 km Pistenspaß, tolle Winterwanderwege und eine Schlittelstrecke – für diejenigen, die „einfach so“ dabei sein wollen, ist also in jedem Fall genug geboten.



## Ansprechpartnerin Anmeldung

Andrea Reitze  
Mobil 0176 / 65 35 65 08  
[a.reitze@skiclub-gottmadingen.de](mailto:a.reitze@skiclub-gottmadingen.de)



## Rennleitung

Fabian Schneider  
Mobil 0172 / 8264717  
[f.schneider@skiclub-gottmadingen.de](mailto:f.schneider@skiclub-gottmadingen.de)



## Neubau Kinderhaus in Markelfingen



 riede architekten

## SOFTWARE ENTWICKLUNG

- Web-Entwicklung / Web-Design
- E-Commerce (Online Shop)
- App-Entwicklung
- Cloud-Applikationen (z.B. mit AWS)
- Software-Konzeption & Entwicklung
- Prozess-Automatisierung
- Client/Server-Architekturen
- Datenbank-Entwicklung



## IT-INFRASTRUKTUR

- Cloud Computing / Cloud Hosting  
Cloud Architecture | Data Storage | Data Processing | etc.
- Software-Beratung
- Hardware-Beratung  
Laptop | Desktop | Server
- Netzwerk-Konzeption
- Datensicherung / Datenrettung / Datenlöschung
- Datenrettung
- Sichere Datenlöschung



Web-, Software- und  
Hardware Solutions

Hebelstrasse 13  
78244 Gottmadingen  
Tel: 0 77 31 / 97 66 92  
Mobil: 0 17 4 / 40 54 18 4  
info@felix-hohlwegler.de  
www.felix-hohlwegler.de





# RÜCKBLICK WORKSHOP-WE





# WORKSHOP-WE 2022



Wir starten den nächsten Versuch und sind guter Dinge! Mit entsprechenden Konzepten und einer sicheren Planung für alle Fälle, wollen wir 2022 nun endlich den versäumten Spaß der letzten und vorletzten Saison nachholen!

Das Workshop-Wochenende wird vom 11.-13.03.2022 stattfinden. Aufgrund des Restrisikos haben wir uns dazu entschieden, bei den Änderungen von letztem Jahr zu bleiben. Zur Sicherstellung aller eventuellen zukünftigen Maßnahmen von Deutschland und der Schweiz, werden wir dieses Jahr wieder an den bekannten Flumserberg fahren. Das frisch renovierte Hotel Juhui bietet mit 39 Zimmern und Hotelcharakter mehr Sicherheit zur Durchführung. Da die Planung bereits im Sommer 2021 abgeschlossen war, sind Änderungen zur Erfüllung etwaiger Maßnahmen natürlich vorbehalten.

Wir haben uns für Euch noch ein paar Specials ausgedacht. Gemäß dem Motto „Nach der Arbeit direkt auf die Piste“ bieten wir Euch die Möglichkeit am Freitagabend noch ein paar Schwünge im Flutlicht zu machen. Am Samstagabend könnt Ihr einen gemütlichen Hüttenabend mit Fondueplausch genießen. So freuen wir uns auf ein wundervolles Workshop-Wochenende und jede Menge Spaß mit Euch!



## Termin

11.03. - 13.03.2022

## Ort

Juhui Flumserberg

## Anmeldung

Ab 18 Jahre:  
jederzeit online unter [www.skiclub-gottmadingen.de](http://www.skiclub-gottmadingen.de)  
oder am Anmeldetag 03.10.2021 im Feuerwehrhaus Gottmadingen von 10 bis 12 Uhr

## Workshops

- Schneeschuhwandern
- Telemark: Anfänger bis Könnler
- Snowboard: Fortgeschritten bis Könnler
- Alpin: Anfänger bis Könnler

## Was bieten wir Euch?

- Übernachtung im Doppelzimmer (oder Mehrbettzimmer)\*
- 2x Frühstück + Fondueplausch am Samstagabend
- 2 Tage Workshop nach Wahl + jede Menge Spaß
- SPEZIAL: Nachtskifahren am Freitag.

\*i.d.R. erfolgt die Unterbringung im Doppelzimmer. Einige Doppelzimmer können auch mit 3 oder 4 Personen genutzt werden. Sollte solch ein Wunsch bestehen mit anderen ein Zimmer zu teilen, dann meldet Euch bei uns. Sollte kein Doppelzimmer mehr verfügbar sein, wird die Unterbringung individuell besprochen. Das Haus ist renoviert. Dusche und WC sind auf dem Gang. Schlafsack und Leintuch sind inklusive.

	2er-4er Zimmer
Teilnahme ohne Skipass	190 €
Teilnahme mit 2 Skitagen	249 €
Teilnahme mit 2 Skitagen inkl. Nachtskilauf	265 €
Teilnahme mit 3 Skitagen	279 €
Teilnahme mit 3 Skitagen inkl. Nachtskilauf	295 €

## Anreise

Eigener PkV bzw. es werden Fahrgemeinschaften gebildet

## Ansprechpartner



Matthias Ludolph  
Mobil 0151 / 61 44 36 03  
(18 bis 20 Uhr)  
[m.ludolph@skiclub-gottmadingen.de](mailto:m.ludolph@skiclub-gottmadingen.de)

**gottmadingen** schön & gesund  
**bahnhof apotheke**  
apothekerin: ulrike habel-betz  
poststraße 2 · 78244 gottmadingen  
tel. 0 77 31/7 22 24 · fax 0 77 31/7 37 40  
freecall: 008 007 222 4000  
e-mail: [info@bahnhof-apotheke-gottmadingen.de](mailto:info@bahnhof-apotheke-gottmadingen.de)  
[www.bahnhof-apotheke-gottmadingen.de](http://www.bahnhof-apotheke-gottmadingen.de)



Abfahrtsspass auch im Sommer.



**Audi** BKK

**40€ für Ihre  
professionelle  
Zahnreinigung.**



Service-Center Singen  
Scheffelstraße 19  
78224 Singen  
Tel. 07731 79 93-0  
singen@audibkk.de



**Zuhören** ist unsere  
stärkste Leistung.

[audibkk.de/zahnreinigung](https://audibkk.de/zahnreinigung)



# JUGENDSPEZIAL 2022

**COVID-19 INFO**  
 Es gelten die jeweils gültigen Hygienemaßnahmen.  
 Diese können erst kurzfristig definiert  
 und vorab an Euch kommuniziert werden.  
 Jeder Teilnehmer verpflichtet sich, die Maßnahmen einzuhalten.

Mit einer Rekordteilnehmerzahl von 37 Ski- und Snowboardbegeisterten Jugendlichen und Junggebliebenen ab 16 Jahren wird es uns auch in dieser Saison ein Fest sein, Euch dieses Event wieder anzubieten. Auch deshalb wollen wir dieses Mal mit einem Reisebus durchstarten, so dass das langwierige Organisieren von Fahrgemeinschaften entfallen wird.

Auch in dieser Saison haben wir die Vorzeichen „Individuelles Coaching, Lernen und Riesengaudi“ für dieses Kompaktwintersportwochenende gesetzt. Diese sehr lockeren Coachings finden wie bisher unter dem Lead unserer geprüften Instruktoressen statt. Parallel dazu erfahren unsere Aspirantinnen und Übungsleiter eine vereinsinterne Weiterbildung. Für externe Übungsleiter wird ebenfalls unter der Leitung des SVS-Landeslehrteams zeitgleich eine Fortbildung angeboten.

Wenn Ihr also mindestens 16 Lenze zählt und Lust auf ein cooles, chilliges Wochenende mit uns in Elm habt, seid Ihr herzlich willkommen.

## Termin

Samstag, 05.03. bis Sonntag, 06.03.2022

## Anmeldung

Online unter [www.skiclub-gottmadingen.de](http://www.skiclub-gottmadingen.de) oder am Anmeldetag 03.10.2021 im Feuerwehrhaus Gottmadingen von 10 bis 12 Uhr

## Abfahrt

Samstag, 05.03.2022 7.00h  
 Feuerwehrhaus Gottmadingen  
 Heimkehr: Sonntag 06.03.2022,  
 ca. 18.00h in Gottmadingen

## Kosten

138,-€. Dafür bieten wir Euch:  
 Unterkunft im Massenlager (HP), 2-Tages Skipass,  
 Coaching Deiner Wahl in kleinen Gruppen.

## Ansprechpartner



Alexander Oni  
 Mobil 0170 / 5960 776  
[a.oni@skiclub-gottmadingen.de](mailto:a.oni@skiclub-gottmadingen.de)



Auftraggeber

*König Kunde*

Auftrag/Arbeitsstätte



**Rapport**

Nr.

Datum

*Fliesen Henne  
 das Original*

*Testen Sie uns*

*... auch in der Schweiz.*

*... wir fangen da an,  
 wo Andere aufhören*

*Meisterhaft verlegt !*

*UND: Faire und nachvoll-  
 ziehbare Angebots- und  
 Rechnungsstellung*

Ort

Datum

Anerkannt

Auftragnehmer

Auftraggeber

78224 Gottmadingen | Tel. 07731/798866 | Fax 07731/796238 | [www.fliesen-henne.de](http://www.fliesen-henne.de)

*Fliesen Henne -  
 das Original !*

# SKI-SAFARI IN DEN DOLOMITEN 2022

**COVID-19 INFO**  
Es gelten die jeweils gültigen Hygienemaßnahmen.  
Diese können erst kurzfristig definiert  
und vorab an Euch kommuniziert werden.  
Jeder Teilnehmer verpflichtet sich, die Maßnahmen einzuhalten.

Wir haben sie im letzten Winter vermisst – die überwältigende Kulisse der Dolomiten – und möchten sie in der kommenden Saison bei unserer Dolomiten Safari unbedingt wiedersehen. Am 12. Februar werden wir – vorausgesetzt, es gibt keine Corona bedingten Einschränkungen – für eine Woche nach Moena aufbrechen. Wie immer gemeinsam mit dem Bus, der uns in die verschiedenen Skigebiete fährt. Dieses Mal wird eine komplette Woche angeboten, vom Samstag 12. bis Samstag 19. Februar 2022, um ein bisschen die verlorene Saison aufzufangen. Herzlich eingeladen sind Skiclubmitglieder ab 18 Jahren genauso wie Nichtmitglieder aus Verwandten-, Freundes- oder Bekanntenkreis. Der Bus wird uns beinahe täglich in verschiedene Skigebiete fahren: unter anderem ins Latemar, das nach dem Zusammenschluss weitläufige Pisten bietet, auf den San Pellegrino Pass und natürlich ins Sella Ronda Gebiet. Letzteres bietet nicht nur die berühmte Runde um Sella- und Pardoisstock und für gute Skifahrer den Abstecher auf die Marmolada mit grandiosen Ausblicken, sondern auch verschiedene Möglichkeiten in den einzelnen zugehörigen Skiorten. Ob wir – wie 2020 - auch die Gebirgsjägertour einbauen können, und in welcher Reihenfolge die Ziele angesteuert werden, hängt nicht zuletzt vom Wetter ab. Den Skitag können die Teilnehmerinnen und Teilnehmer individuell gestalten, ganz nach Wunsch einzeln oder in passender lockerer Gruppenbildung. Ziel ist der gemeinsame Spaß am Skifahren und unterhaltsame Geselligkeit beim Après Ski. Sportliche und Genussfahrer werden gleichermaßen auf ihre Kosten kommen. Als besonderes Angebot werden auch diesmal wieder zwei Übungsleiter des Skiclubs mit von der Partie sein. Sie werden keine herkömmlichen Skikurse anbieten, aber täglich mit einer wechselnden, freiwilligen Gruppe Tipps für technischen Aufbau und Sicherheit geben. Freiwilligkeit ist überhaupt das Stichwort für die ganze Woche.



Da unser Hotel Malga Passerella (<http://www.malgapasserella.it>) direkt an der Gondel ins Skigebiet Alpe Lusia liegt, wird dort nicht nur der erste Tag zum „Warmfahren“ angesetzt, sondern es kann auch jeder/Jede selbst entscheiden, sich aus einer Tour auszuklinken, vor Ort ohne Bustour Ski zu fahren, mit dem öffentlichen Skibus auf eigene Faust das Gebiet am San Pellegrino Pass zu erkunden oder auch einen freien Tag zum Beispiel mit Bummel in Moena einzuschieben. Die Anfahrten mit unserem Bus in die anderen Skigebiete liegen alle zwischen 10 und 20 Minuten. Der öffentliche Skibus hält direkt vor der Haustür.



Im Vordergrund dieser Woche soll auf jeden Fall das Vergnügen am Skilaufen und die Geselligkeit stehen. Für letzteres sorgt nicht zuletzt die herzliche Gastlichkeit unserer Wirtin Gina vom Hotel Malga Passerella. Wir genießen die abwechslungsreichen Küche, die geprägt ist von der typischen Mischung aus mediterranen Aromen und herzhaft alpiner Kost. Das Hotel wird in dieser Woche wieder komplett für den Skiclub reserviert sein.

Im Buchungspreis sind die Unterbringung in Doppel- oder Dreibettzimmern, Halbpension, An- und Abreise im Bus, die tägliche Fahrt in die Skigebiete und der Liftpass für sechs Tage inklusive. Ein kleiner Wellnessbereich steht mit Dampfbad und Whirlpool zur Verfügung.

Geografisch liegt Moena etwa eine Autostunde hinter dem Brennerpass Richtung Süden. Unser Bus wird für Hin- und Rückweg die Route über diesen Pass nehmen.

Ich freue mich auf viele Anmeldungen und eine tolle Truppe auf der Piste. Für Nachfragen stehe ich gerne zur Verfügung.



## Termin

12.02. - 19.02.2022

## Preise und Leistungen

970,- €, Im Betrag sind Busfahrt, diverse Ausfahrten in die Skigebiete (Skisafari), 6 Tage Halbpension, 6 Tage Skipass enthalten. NEU: Die Bezahlung erfolgt auf Rechnung nach der Online Buchung. Die Anmeldung erhält mit der Überweisung Gültigkeit. Die Unterbringung erfolgt in Doppel- und Dreibettzimmern.

## Anmeldung

Online unter [www.skiclub-gottmadingen.de](http://www.skiclub-gottmadingen.de) oder am Anmeldetag 03.10.2021 im Feuerwehrhaus Gottmadingen von 10 bis 12 Uhr



## Ansprechpartnerin



Claudia Kipker-Preyß  
Tel. 07731 / 72547  
Mobil 0175 / 16 76 184  
[c.kipker-preyss@skiclub-gottmadingen.de](mailto:c.kipker-preyss@skiclub-gottmadingen.de)

**Bilger**  
**STÜMPLE**

*...schmeckt auch ohne Durst!*

BRÄUEREI ABFÜLLUNG  
**Bilger**  
**STÜMPLE**  
mild gehopftes  
helles & süßiges  
VOLLBIER  
Das Original in der historischen Stümple-Flasche  
*...schmeckt auch ohne Durst!*

# Guet plant, guet gschafft, guet druff.

RUH Haustechnik



[www.sauter-putz-farbe.de](http://www.sauter-putz-farbe.de)

**SAUTER**

PUTZ & FARBE | GERÜSTBAU | HEBEBÜHNEN

**DEKORATIVE RAUM-**

**GESTALTUNG**

**MIT PUTZ & FARBE**



**SAUTER GMBH** | Carl-Benz-Straße 8 | D 78224 Singen | T. 0 77 31 / 926 11 90



# SAISONABSCHLUSSFAHRT 2022

Leider konnte dieses Event das erste Mal im Winter 2021 nicht durchgeführt werden, da uns die Corona Pandemie einen Strich durch die Rechnung machte. Die Ausfahrt findet am Samstag, den 26.3.2022 statt. Start ist um 7 Uhr am Feuerwehrhaus in Gottmadingen, Rückkehr wird gegen 23 Uhr sein.

Nutzt die Gelegenheit mit Euren Freunden, Partnern und Liebsten zum Saisonende bei hoffentlich schönem Wetter einen tollen Saisonabschluss zu genießen. Oder wie wäre es mit einem Geschenk?

## Zielgruppe

Älter als 18 Jahre

## Termin

Samstag 26.03.2022

## Ort

Sportbahnen Elm

## Was bieten wir Euch?

- Anreise im Comfort-Reisebus
- Liftpass
- verspätete Gondelfahrt ins Tal
- Gemütlicher Abschluss-Hock

## Kosten

56 Euro

## Anmeldung

Online unter [www.skiclub-gottmadingen.de](http://www.skiclub-gottmadingen.de) oder am Anmeldetag 03.10.2021 im Feuerwehrhaus Gottmadingen von 10 bis 12 Uhr



### COVID-19 INFO

Es gelten die jeweils gültigen Hygienemaßnahmen.  
Diese können erst kurzfristig definiert  
und vorab an Euch kommuniziert werden.  
Jeder Teilnehmer verpflichtet sich, die Maßnahmen einzuhalten.



## Ansprechpartner



Ralf Fürst  
Mobil 0172 / 70 61 139  
[r.fuerst@skiclub-gottmadingen.de](mailto:r.fuerst@skiclub-gottmadingen.de)

## Steuerkanzlei

Ralf Rentz  
Steuerberater



Ralf Rentz  
Hauptstrasse 42  
78244 Gottmadingen

Tel.: 07731 / 794 095 – 0  
Fax: 07731 / 794 095 – 55  
[info@steuerberater-gottmadingen.de](mailto:info@steuerberater-gottmadingen.de)

# SOMMERFERIENPROGRAMM

Gemeinsam mit dem Deutschen Skiverband (DSV) organisierte der Ski-Club Gottmadingen im Rahmen des Sommerferienprogramms der Gemeinde Gottmadingen die DSV-SommerSkiolympiade auf dem Schulsportplatz in Gottmadingen. Der DSV hatte hierfür fünf Stationen in den Bereichen Koordination, Ausdauer, Kraft, Schnelligkeit und Geschicklichkeit entwickelt und stellte auch das Material zur Verfügung. Mit Spiel, Spaß und Kampfgeist starteten die Nachwuchs-Athleten in die Disziplinen. „Ski Alpin“ erforderte vor allem koordinative Fähigkeiten, „Biathlon“ Ausdauer und Zielfähigkeit, die „Nordische Kombination“ Kraftausdauer und Schnelligkeit, „Skilanglauf“ vor allem Schnelligkeit und Gewandtheit und bei „SkiCross“ wurde neben Schnelligkeit besonders Koordination und Geschicklichkeit gefordert.



Die 17 teilnehmenden Kinder traten in den Altersklassen U8, U10, U12 und U14 an und bildeten die Teams „Löwen“, „Kidsbühl“, „Coolgang“, „Chamäleon“ und „Tierfreunde“. Alle hatten sichtlich Spaß an den vielfältigen Stationen. Ausgewertet aber glücklich und stolz durften alle Kinder zum Schluss eine Medaille vom DSV entgegennehmen. Die besten Teams haben die Chance sich im bundesweiten Wettbewerb mit anderen Teams zu messen. Die Wertung wird fortlaufend vom DSV aktualisiert.

Der Ski-Club Gottmadingen bedankt sich bei allen teilnehmenden Kindern und dem Deutschen Skiverband für diese großartige gemeinsame DSV-SommerSkiolympiade.

Wir freuen uns, Euch im kommenden Sommer wieder ein abwechslungsreiches Programm anbieten zu dürfen.

## Ansprechpartnerin



Anja Rauwolf  
Mobil 0151 / 28 07 04 81  
a.rauwolf@skiclub-gottmadingen.de

**bikestore**  
— gottmadingen —

Olivia Wenk

**Professioneller Skiservice**  
und **Kantentuning** mit **Wintersteiger**

**ab 25€**

**Bike-Store Gottmadingen**  
Hauptstraße 26 - 78244 Gottmadingen  
Tel: +49 (0) 77 31 97 63 44  
E-Mail: info@bikestore-gottmadingen.de





# GEMEINSAM MEHR ERLEBEN

Wir wünschen dem Ski-Club Gottmadingen eine  
schneereiche Wintersaison.

kompetent, vertrauensvoll, sympathisch

Besuchen Sie  
unsere Homepage



## Müllerschön & Schöller

Allianz Agentur

Hauptstr.53

78244 Gottmadingen

muellerschoen.schoeller@allianz.de

**allianz-ms.de**

Telefon 0 77 31.14 43 70

WhatsApp 0 77 31.14 43 70



**Allianz**

# SKIGYMNASTIK

## Herren

Männer im Alter zwischen 50 und 90 Jahren, die sich in den Wintermonaten gezielte Imitationsübungen aus dem Bereich Alpinski und Langlauf einbauen möchten. Hier habt Ihr die Möglichkeit, altersgerechte Gymnastik verschiedenster Art mit Gleichgesinnten an diesen Sportarten zu erfreuen. Ein Fitnessstraining für Männer bestehend aus einem allgemeinen Ausdauer- und Krafttraining. Handgeräte, Steps, Hanteln, Stäbe, Seile, Pezzibälle, Gewichtsmanschetten und vieles mehr werden häufig eingesetzt. Wir freuen uns auf Euch.

## Termin

Mittwoch von 18:00 bis 19:00 Uhr in der Hebelhalle.

## COVID-19 INFO

Es gelten die jeweils gültigen Hygienemaßnahmen.  
Diese können erst kurzfristig definiert  
und vorab an Euch kommuniziert werden.  
Jeder Teilnehmer verpflichtet sich, die Maßnahmen einzuhalten.



Yvette Jilg  
skigymnastik@skiclub-gottmadingen.de

**FREIHEIT...  
DU WILLST RAUS...  
wir beraten Dich!**

**Unser Service**

- Ski + Snowboard Verleih
- Kinder SAISON-Verleih  
Ski-/Sb. ab 69,99/119,99
- Boot-Fitting (individuell)
- Ski Service
- Schuh COACH  
3D-Fußanalyse
- Großes LL-Sortiment  
(nur Verkauf)

**INTERSPORT  
SCHWEIZER**

Sporthaus Schweizer GmbH  
Erzbergerstraße 1b · 78224 Singen · [www.intersport-schweizer.de](http://www.intersport-schweizer.de)

**STADTWERKE  
ENGEN**

**Menschen  
mit Energie**

Günstige Tarife, transparente  
Leistungen und Beratung vor Ort.

[www.stadtwerke-engen.de](http://www.stadtwerke-engen.de)



## Fitness

### Fit werden – Fit bleiben – Sport macht Spaß – Sport in der Gruppe macht noch mehr Spaß

Um ein abwechslungsreiches Training zu garantieren werden verschiedene Schwerpunkte gesetzt.

- Funktionelle Gymnastik
- Muskelaufbautraining
- Koordinations- und Beweglichkeitstraining
- Kraft- und Ausdauertraining
- Herz-Kreislauf-Training
- Mobilisation
- Beckenboden
- Gesunder Rücken
- Entspannungstechniken
- Körperwahrnehmung

Wir sind eine nette, lustige Gruppe. Wir freuen uns auf neue Teilnehmer.

#### Termin

Ganzjährig am Montag von 20:15 bis 21:15 Uhr in der Hebelhalle

#### Ansprechpartnerin



Lilo Raible  
Tel. 07731 / 74 54 6  
skigymnastik@skiclub-gottmadingen.de

## Aroha

### Fitness - Prävention - Gesundheit

Jetzt mögen sich der ein oder andere Fragen: „was ist das?“ Hier die Erklärung: AROHA ist...

- ein effektiver und unkomplizierter Gesundheitskurs
- ständig wechselnde spannungsvolle und entspannende Elemente
- ein Kurs, an dem jede(r) ohne Vorkenntnisse und in jedem Alter und Trainingszustand teilnehmen kann
- ein optimaler Gelenk schonender Fett- und Kalorienkiller

#### Aroha Ziele

- Reduzierung von Nacken-, Schulterverspannungen und Rückenbeschwerden
- Stärkung von Bein-, Gesäß-, Rumpf, Halte- und Oberschenkelmuskulatur
- Verminderung von Risikofaktoren des Herz-Kreislaufsystems
- Abbau von Stress und Aggressionen
- Verbesserung des Körpergefühls
- Optimales Koordinationstraining
- Entspannung für Körper, Geist und Seele
- Gute Laune, positive Ausstrahlung, sinnliches Lebensgefühl
- Förderung des Selbstbewusstseins und kreative Gruppendynamik

#### Termin

Ganzjährig am Donnerstag von 18:20 bis 19:20 Uhr in der Roseneggstr. 15



**GROWE  
Reisen**  
*...eine Idee  
persönlicher...*

Wir beraten Sie gerne kompetent und unabhängig zu Ihrem Vorteil!



**Vereine, Schulen, Arbeitsplätze und Steuern vor Ort!  
Buchen Sie Ihre Reisen bei uns in Gottmadingen!**

**Dorfgärten 2 • 78244 Gottmadingen  
Tel. 07731 – 976 444 • www.growe-reisen.de**



# WASSERSKI & WAKEBOARDEN

Damit Ihr auch in den Sommermonaten nicht auf das Ski- und Snowboardfahren verzichten müsst, möchten wir Euch die Möglichkeit geben, dem schönsten Hobby nachzukommen. Mit dem Wasserskipark Pfullendorf habt Ihr die optimale Location, um das im Winter Erlernte nochmals auszuprobieren und Euch schon mal mental und praktisch für die kommende Saison vorzubereiten. Dort könnt Ihr auf der 900 Meter langen Bahn und auf dem angenehm warmen Baggersee Euer Können unter Beweis stellen. Dabei ist es auch völlig egal, ob Ihr bereits schon einmal auf dem Wasser mit Ski, Wakeboard oder Kneeboard Brett unterwegs wart oder ob Ihr auf diesem Gebiet noch völlig unerfahren seid.



Stattfinden wird das Ganze an einem Wochenende (Samstag- ODER Sonntagmorgen) Ende Juni oder Anfang Juli. Den endgültigen Termin werden wir Euch noch über unsere Homepage und über unsere Facebook-Seite bekanntgegeben.

Wir mieten die Anlage von 9 bis 12 Uhr exklusiv für Euch.

## COVID-19 INFO

Es gelten die jeweils gültigen Hygienemaßnahmen.  
Diese können erst kurzfristig definiert  
und vorab an Euch kommuniziert werden.  
Jeder Teilnehmer verpflichtet sich, die Maßnahmen einzuhalten.

### Termin

wird über die Homepage und Presse bekannt gegeben

### Ort

Wasserskipark Pfullendorf  
[www.wasserskipark-pfullendorf.de](http://www.wasserskipark-pfullendorf.de)

### Mitzubringen

- Shorty (kurzer Neoprenanzug) oder Surfshirt
- Badelatschen/Flipflops (für das Zurücklaufen am Uferweg)

### Preis

25 Euro in bar (im Preis enthalten ist der Anteil für die Bahnmiete, wenn man Wakeboarden will, die Wakeboardmiete und wer braucht, die Leihgebühr für Neoprenanzüge)

Wir fahren in Fahrgemeinschaften nach Pfullendorf.

### Anmeldung

online unter [skiclub-gottmadingen.de](http://skiclub-gottmadingen.de)



### Ansprechpartner



Niklas Fischer  
Mobil 0159 / 040 694 20 (8 - 12 Uhr)  
[n.fischer@skiclub-gottmadingen.de](mailto:n.fischer@skiclub-gottmadingen.de)



# SOMMERFEST 2022

**COVID-19 INFO**  
Es gelten die jeweils gültigen Hygienemaßnahmen.  
Diese können erst kurzfristig definiert  
und vorab an Euch kommuniziert werden.  
Jeder Teilnehmer verpflichtet sich, die Maßnahmen einzuhalten.

Leider war das Sommerfest 2021 durch die Corona Pandemie Beschränkungen erneut nicht durchführbar. Der Sommerfesttermin am zweiten Juliwochenende findet immer größeren Anklang. Jedes Jahr durften wir mehr Mitglieder und Gäste begrüßen.

Zum Sommerfest, am Samstag, 09. Juli 2022, laden wir Euch recht herzlich ein. Ab 18 Uhr treffen wir uns bei Speis und Trank und toller Livemusik bei den Kleintierzüchtern in Gottmadingen.



## Termin

Samstag, 9. Juli 2022

Bleibt gesund und munter, kommt gut durch den Winter, damit wir die Skisaison 2021/2022 dann mit diesem Sommerevent beenden können.

Viele Grüße Euer „Feschwirt“ Ralf Fürst



## Ansprechpartner



Ralf Fürst  
Mobil 0172 / 70 61 139  
[r.fuerst@skiclub-gottmadingen.de](mailto:r.fuerst@skiclub-gottmadingen.de)



**Apres Ski in Gottmadingen**

 **K2 Cafe-Bar**  
Hauptstrasse 38  
78244 Gottmadingen  
Tel.: 07731/976050 

**Gutschein für 1 Gebirgsenzian**

# WUSSTET IHR EIGENTLICH, DASS...

**... der Ski-Club sein 60-jähriges Bestehen feiert?** Im November 1961 wurde der Ski-Club gegründet und der Verein präsentiert sich noch immer modern, jung und dynamisch. Ein herzliches Dankeschön an die unzähligen Ehrenamtlichen, die sich über die 60 Jahre im und für den Verein eingesetzt haben. Der Verein blickt zurecht mit stolz auf diese 60 Jahre zurück und ist bereit für die Zukunft. Herzlichen Glückwunsch, und vielen Dank für die Unterstützung und Treue an die Mitglieder, die schon seit dem Gründungsjahr im Verein sind:

- Christel und Sieghard Klinger
- Elfriede und Albert Krauss
- Hubert Meier
- Hildegard Stampfer
- Thomas Stampfer
- Werner Zehner



**... der Ski-Club seit 2018 die Konzerte am Musikpavillon im Gailinger Kurgarten (KUGA Sommer) unterstützt?** Auf Initiative des Ski-Clubs und der Band Transmission fand 2018 das erste Konzert statt. Die Resonanz war so toll, dass aus dieser Aktion heraus sich eine jährliche Konzertreihe entwickelte. Insbesondere durch den Einsatz von Ralf Rentz und Bernd Ruh finden pro Jahr mindestens 3 Konzerte mit Bands aus der Region statt. Insbesondere dieses Jahr konnte unter Einhaltung der geltenden Corona Maßnahmen den Bands wieder eine Plattform geboten werden. Die Resonanz ist ungebrochen positiv und wir freuen uns über bis zu 300 Gäste pro Konzert.





**... Martin Rauwolf und Andrea Reitze an der Referentenausbildung „DSV Mental Stark!“ teilgenommen haben?** Was das bedeutet, hat Thomas Büchner in einem Interview herausgefunden. Doch lest selbst:

**Martin, kannst du den Lesern erklären, was es mit „DSV Mental Stark!“ auf sich hat?**

**Martin:** „DSV Mental Stark!“ widmet sich der Persönlichkeitsentwicklung von Kindern ab sechs Jahren. Gefördert werden die emotionale Kompetenz, die soziale Kompetenz und die Selbstkompetenz durch den Sport. Zur Unterstützung einer ganzheitlichen mentalen Entwicklung der Kinder durch den Sport wurden Übungen für alle drei Themenblöcke entwickelt. Durch die Förderung der emotionalen und sozialen Kompetenz soll den Kindern die Verbesserung der Selbstkompetenz erleichtert werden. Ziel ist eine Förderung der mentalen Stärke ab dem Kindesalter. Die Stärkung dieser Kompetenzen sollen die Kinder nicht nur in ihrem sportlichen Werdegang unterstützen, sondern auch in anderen Bereichen des Lebens, wie z.B. der Schule. Unsere Aufgabe als ausgebildete Referenten wird nun sein, über die Landesskiverbände und Vereine Übungsleiter zu schulen, sodass es zur Anwendung kommt.

**Ich habe verstanden, dass es inhaltlich nicht um snowsport-technische Inhalte geht. Worum geht es?**

**Andrea:** Richtig, mit Wintersport hat der Ansatz zunächst einmal nichts zu tun. Über den Sport findet der Zugang zu den Kindern statt, die wir in ihren Kompetenzen stark machen möchten. Neben einem Skiclub kann das auch ein Handballverein oder eine Tanzgruppe sein. Mithilfe unterschiedlicher, altersgerechter Übungen lernen die Kinder beispielsweise sich in andere hineinzusetzen oder mit Misserfolg umzugehen. Die Idee ist, dass geschulte Übungsleiter und Trainer die Übungen in ihre Kurse integrieren und im Fall des Skiclubs auch im Unterricht im Schnee anwenden.

**Was hat Euch motiviert, bei der Ausbildung mitzumachen?**

**Martin:** Für mich besonders motivierend ist die Tatsache Kinder zu stärken! Die Kinder können die erlernten Kompetenzen nicht nur für den sportlichen Werdegang, sondern auch für das Leben über den Sport hinaus nutzen. Das Training und der Sport sind das vermittelnde Medium und erleichtern den Einstieg in das Thema „Mentale Stärke“.

**Andrea:** Da kann ich mich Martin nur anschließen. Gerade in einem Bereich, in dem der Druck groß sein kann - wie im Sport - ist es doch toll sich dafür einsetzen zu dürfen, dass alle Kinder, auch die leistungsschwächeren, gestärkt und motiviert aus dem Training gehen.

**Wie wird das Konzept nun in die Praxis umgesetzt?**

**Andrea:** Der DSV koordiniert unser Referenten-Team aus landesweit ca. 40 Personen. Unsere Aufgabe ist es, Übungsleiter zu schulen, so dass sie die Übungen und Ansätze zur Kompetenzstärkung in ihren Gruppen und Kursen anwenden. Über unterschiedliche Kanäle wird das Angebot bekannt gemacht. Interessierte Vereine melden sich bei Bedarf beim DSV oder einem Referenten für die konkrete Planung.

**Danke für das Gespräch! Toll, dass Ihr an der Ausbildung teilgenommen habt. Ich wünsche Euch viel Spaß bei der Umsetzung.**



Andrea Reitze



Martin Rauwolf

# VORSTAND

Geschäftsführende Vorstandschaft

1. Vorstand

**Gunter Stadlbauer**

Wolkensteinstr. 6  
78262 Gailingen  
Mobil. 0172 / 23 63 598  
g.stadlbauer@skiclub-gottmadingen.de



2. Vorstand

**Hans-Peter Fichtner**

Säntisstr. 6  
78262 Gailingen  
Tel. 07734 / 93 49 77  
h.fichtner@skiclub-gottmadingen.de



Kassiererin

**Carolin Schönle**

Auf der Höhe 19  
78244 Gottmadingen  
Mobil. 0151 / 19 10 82 37  
c.schoenle@skiclub-gottmadingen.de



Schrift-/Protokollführerin

**Julia Bilger**

Kohlbergweg 3  
78244 Gottmadingen  
Mobil. 0176 / 62 78 55  
j.bilger@skiclub-gottmadingen.de



Sommer- & Jugendwart

**Anja Rauwolf**

Burgstraße 16  
78244 Gottmadingen  
Mobil 0151 / 28 07 04 81  
a.rauwolf@skiclub-gottmadingen.de



Festwart

**Ralf Fürst**

Im Lebern 10  
78239 Rielasingen  
Mobil 0172 / 70 61 139  
r.fuerst@skiclub-gottmadingen.de



Funktionsbereiche

Presse & Medien

**Carina Ruh**

Bergstraße 28  
78262 Gailingen  
Mobil 0151 / 22 49 55 77  
c.ruh@skiclub-gottmadingen.de



Printmedien

**Lucca Auer**

Kuglerstr. 45  
10439 Berlin  
Mobil 0177 / 73 97 818  
l.auer@skiclub-gottmadingen.de



Leiter Ski Alpin

**Frank Stauder**

Büßlingerstr. 13  
78247 Hilzingen-Schlatt  
Tel. 07739 / 92 87 610  
f.stauder@skiclub-gottmadingen.de



Leiter Snowboard

**Thomas Büchner**

Forsteistr. 2  
78315 Radolfzell  
Mobil 0174 / 97 52 603  
t.buechner@skiclub-gottmadingen.de



Leiter Ski Nordisch

**Walter Hägele**

Heilsbergstr. 14b  
78247 Hilzingen  
Tel. 07731 / 6 71 80  
w.haegle@skiclub-gottmadingen.de



Leiter Telemark

**Lars Kroschewski**

Kirchgasse 22  
78239 Rielasingen-Worblingen  
Mobil 0176 / 99 55 3 365  
l.kroschewski@skiclubgottmadingen.de



Leiter Veranstaltungen

**Michael Egger**

Chenglerweg 9  
8240 Thayngen  
Tel. 0041 / 79 772 05 62  
m.egger@skiclub-gottmadingen.de



Materialwart

**Florian Schönle**

Auf der Höhe 19  
78244 Gottmadingen  
Tel. 07731 / 92 66 90  
f.schoenle@skiclub-gottmadingen.de



Jugendvertreter

**Sophie Janetzka**

Grenzstraße 6  
78247 Riedheim  
Mobil 0163 / 74 37 007  
s.janetzka@skiclub-gottmadingen.de

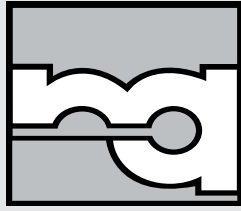


Schneesportschule



[www.mueller-edelstahl.de](http://www.mueller-edelstahl.de)

**müller**



**maschinen + apparatebau  
gmbh**

**CNC Biegen/Stanzen  
Baugruppenfertigung**

**CNC Laserschneiden  
CNC Stanzen**

Müller Maschinen- und Apparatebau GmbH - Gewerbestr. 18 - 78244 Gottmadingen - 07731/97020

**YETI**  
**SNOW-SKATESHOP  
RADOLFZELL**

**MONTAFONEXPRESS.de**  
**SKI & SNOWBOARD AUSFAHRTEN**

NORRØNA 

 ORTOVOX

 PICT  
URE

FOX 

 VOLCOM

# SAISONKALENDER 2021-2022

## Kalender

2021

<b>Okt.</b>	03.10.	Anmeldetag
	21.10.	Hauptversammlung
<b>Nov.</b>	07.11.	Anmeldetag 10 - 12 Uhr im Feuerwehrhaus. <b>Danach nur online!</b>
	12.11. - 14.11.	Saisoneröffnung im Stubaital
	28.11. - 30.11.	MännerEvent

2022

<b>Jan.</b>	02.01. - 08.01.	SkiSpaß in Elm
	21.01. - 23.01.	Langlaufwochenende in Hittisau
	22.01. - 23.01.	1. Kurswochenende mit Übernachtung
<b>Feb.</b>	05.02. - 06.02.	2. Kurswochenende mit Übernachtung
	12.02.	BilgerCup in Elm
	12.02. - 19.02.	Ski-Safari in den Dolomiten
<b>Mrz.</b>	05.03. - 06.03.	JugendSpezial in Elm
	05.03.	MädelsTag
	11.03. - 13.03.	WorkshopWE
	26.03.	Saisonabschlussfahrt
<b>Jun.</b>	siehe Presse	Wasserski & Wakeboarden
<b>Jul.</b>	09.07.	Sommerfest
<b>Aug.</b>	siehe Presse	Sommerferien- programm
<b>Okt.</b>	22.10.	Jahreshauptversammlung

## Skigymnastik beim Ski-Club

In verschiedenen Gruppen bieten wir Fitness für die Piste. Schaut doch mal vorbei!

### Herren

Mi. 18:00 bis 19:00 Uhr in der Hebelhalle  
bei Yvette Jilg

### Damen

Mo. 20:15 bis 21:15 Uhr in der Hebelhalle  
bei Lilo Raible

### AROHA (Fitness - Prävention - Gesundheit)

Do. 18:20 bis 19:20 Uhr in der Roseneggstr. 15

## 4 Kurstage in Elm

<b>1. Kurstag</b>	Samstag	22.01.2022
<b>2. Kurstag</b>	Sonntag	23.01.2022
<b>3. Kurstag</b>	Samstag	05.02.2022
<b>4. Kurstag</b>	Sonntag	06.02.2022

## Langlaufkurse

### Immer samstags, wenn die Loipen gespurt sind.

Anfänger und Fortgeschrittene sind willkommen.

Schulung auf Wunsch und nach Können. Anmeldung bei  
Walter Hägele.

## Liftkartenpreise

### Elm

#### 1- Tagesskipass

Erwachsene	EUR 42,00
Jugendliche	EUR 30,00
Kinder	EUR 21,00

### Elm Arenatickets (Kinderland)

#### 1- Tagesskipass

Erwachsene	EUR 26,00
Jugendliche	EUR 22,00
Kinder	EUR 19,00

Durch den schwankenden Wechselkurs CHF/ EUR  
kann es leider nach dem Druck der Broschüre zu  
Änderungen kommen.

Wir danken für Euer Verständnis.





# KÜGEL

...veranstaltet Gruppenreisen weltweit



FLUGreisen | BUSreisen | RADreisen | WANDERreisen | KULTURreisen

**KÜGEL**  
TOURISTIK

Alle Reisen unter [www.koegel-touristik.de](http://www.koegel-touristik.de)  
D-78315 Radolfzell · Herrenlandstraße 66 · Telefon 07732-80050



# Schneesportparadies Elm: Mehr erleben!

40 km Pistenvergnügen



Kinder-Arena auf Ämpächli



4 km Schlittelspass



Winterwandern



Relaxen bei der Munggä Hütte



Genuss und Weitsicht

